



Rapport  
de gestion

2023

Les activités  
d'Enercoop Nord Est





# Enercoop Nord Est

*GESTION INNOVANTE COOPERATIVE & CITOYENNE DE L'ENERGIE*

*c'est :*

*un bureau d'études en maîtrise de l'énergie et énergies renouvelables*



*un fournisseur et exploitant pour chaufferies bois énergie*



*un développeur et investisseur citoyen dans la production d'énergies renouvelables*



*un relais d'activités Enercoop en Région.*



# Introduction

L'Assemblée Générale se réunit afin que, conformément aux dispositions légales et réglementaires et à l'article 24 de nos statuts, les coopérateurs puissent examiner les comptes de l'exercice clos le 31 décembre 2023 et se rendre compte de l'activité de la coopérative pendant ledit exercice.

Outre le présent rapport, nous tenons à disposition tous les documents prescrits par la loi à savoir :

- La liasse fiscale, avec le bilan, le compte de résultat et les annexes ;
- les rapports général et spécial du commissaire aux comptes ;
- les résolutions soumises à l'approbation des sociétaires ;
- la liste des actionnaires et des administrateurs.

## Edito - Luc Jonet, administrateur collège des Personnes physiques

*« Nous sommes vigilants sur notre bilan carbone, avec l'espoir de passer sous les 4 tonnes par an : nous utilisons les transports en commun dès que c'est possible, notre vélo ou notre trottinette, nous avons banni l'avion ; nous réduisons notre chauffage et mettons un pull ; certains d'entre nous sont végétariens, voir véganes ; certains se lavent à l'eau froide ... bref nous limitons notre consommation énergétique comme nous pouvons, cette précaution qui est devenue indispensable à notre mode de vie si nous voulons un avenir soutenable.*

*Mais nous pouvons aussi agir sur notre habitat : être moins gourmands en surface ; isoler ; avoir recours aux énergies renouvelables pour se chauffer ... et pour tout ça, le bureau d'étude ENERgic de notre coopérative est là pour nous aider.*

*Et puis il faut s'éclairer, et nous avons des équipements électriques. Mais comment est généré le courant que nous utilisons ?*

*Des savants ont joué avec un aimant et un fil conducteur, ils se sont rendus compte qu'en bougeant rapidement l'aimant près d'un fil conducteur, c'est à dire en faisant varier le champ magnétique  $\Phi$  (phi) dans ce conducteur, durant un temps très court  $dt$ , cela provoquait la naissance d'un courant dans ce conducteur.*

*Hendrik Lorentz<sup>1</sup> nous a écrit sa superbe formule, base de tout :  $d\Phi / dt$ . Si le champ magnétique varie toujours dans le même sens, c'est du courant continue (génératrice), comme dans nos voitures ; si le champ magnétique change de sens 50 fois par seconde (alternateur), c'est notre courant alternatif 50 Hertz (unité de fréquence : Hz), qui alimente nos logements en 220 volts (unité de tension : V), avec une énergie que mesure nos compteurs exprimée en kilowatt-heure (kWh). Pour faire varier le champ magnétique il faut de l'énergie pour créer ce mouvement du champ magnétique, en utilisant par exemple le fameux moteur à gasoil de nos voitures (groupe électrogène), ou des turbines utilisant la vapeur générée à l'aide de charbon, de gaz à coup carbone désastreux, ou par une centrale nucléaire aux déchets radioactifs qu'il faut cacher tellement ils sont dangereux.*

*Heureusement Enercoop vient à notre secours sur ce point, nous qui voulons réduire notre*

<sup>1</sup> Le physicien néerlandais Hendrik Lorentz (1853 - 1928) a travaillé essentiellement sur l'électromagnétisme. Il est co-lauréat avec Pieter Zeeman du Prix Nobel de physique en 1902.



*bilan carbone lorsque nous utilisons nos appareils électriques et ne pas être irradiés : avec un abonnement électrique chez Enercoop on va chercher le vent comme énergie avec les éoliennes, ou une chute d'eau avec une turbine hydraulique, qui font tourner les alternateurs ; ou encore grâce à la découverte des photodiodes nous pouvons convertir la lumière en courant électrique : ce sont les Panneaux Photovoltaïques, qui produisent du courant continu avec la lumière solaire, qui doit être transformé en courant alternatif 50 Hz, 220 V à l'aide d'un onduleur...*

*C'est à cette production responsable que s'attachent toutes les coopératives citoyennes du mouvement Energie Partagée dont nous faisons partie; nous contribuons ainsi aux 351 projets citoyens (dont 107 vendent à Enercoop) grâce aux sociétaires citoyens, aux coopérateurs, grâce à vous, il y a plus d'électrons verts produits.*

*<https://energie-partagee.org/decouvrir/energie-citoyenne/chiffres-cles/>*

*Maintenant que nous avons généré du courant électrique vert écologique, il faut l'acheminer jusqu'aux logements ; et ça c'est le réseau, RTE pour le transport et Enedis pour la distribution - ces fils électriques qui nous relient tous ; producteurs et consommateurs - avec un formidable travail d'équilibrage à mener à chaque instant ; mission de service public pour que l'électricité soit toujours disponible. Allez voir le site <https://www.rte-france.com/>*

*c'est une mine d'informations avec des données à jour de quart d'heure en quart d'heure.*

*Mais n'oublions jamais que la priorité est tout d'abord de réduire nos consommations, quelles qu'elles soient ! »*



# Sociétariat et capital

## Situation générale

Au 31 décembre 2023, notre coopérative comptait **1 374 sociétaires**, répartis en 5 collèges de la façon suivante :

COLLÈGE	Nombre de sociétaires	%	Montant du capital social	%
Fondateurs	69	4,95	57 100 €	8,24
Salariés	10	0,73	3 200 €	0,47
Collectivités	34	2,47	19 800 €	2,91
Personnes morales	95	6,91	71 500 €	10,50
Personnes physiques	1 166	84,94	528 900 €	77,88
Total :	<b>1 374</b>		<b>680 400 €</b>	

Le capital social total atteint **680 400 euros**, soit + 49 700 € par rapport à 2022.

## Emploi du capital

### Besoin en fonds de roulement et développement

Le capital social nous apporte d'une part le fonds de roulement nécessaire à nos activités (trésorerie au quotidien, achats des stocks de bois) et d'autre part les fonds propres pour nos investissements dans les moyens de production. L'investissement dans les moyens de production se traduit tout d'abord par les besoins de trésorerie pour financer le développement ; temps de travail interne en amont de tout projet.

Le développement représente globalement 55 544 € d'engagement en 2023, majoritairement dans le photovoltaïque.

### Investissements dans les moyens de production en direct

Grâce aux levées de fonds de l'an passé, nous avons engagé 200 000 € pour le site PV au sol d'Ecrouves (54), et pu engager les chantiers des quatre toitures PV à Vendresse et Mainbresson (08) en versant les premiers acomptes. Ces deux sites sont des investissements en direct.

### Investissements par prises de participation

Pour de gros projets ou dans le cas de partenariats, les investissements se font *via* une société de projet par des prises de participation, avec aussi éventuellement de l'apport en compte courant.

Ce chapitre a pour objectif de rendre compte des prises de participation de la coopérative. Le tableau ci-dessous recense exhaustivement les participations dans les sociétés ayant un

rapport avec nos activités. Elles peuvent être symboliques pour marquer notre soutien (comme dans la SCIC L'Horizon Deux Mains), ou très minoritaires (comme dans Enercoop), ou au contraire majoritaires (comme dans la SAS citoyenne ERCVPA)... situations très variables selon le contexte.

En 2023 quatre nouvelles prises de participations :

1. L'engagement de 10 000 € dans la création d'une société de mutualisation de moyens pour soutenir et accélérer la production des coopératives locales du réseau Enercoop (Enercoop Production) ;
2. 10 % de la société de projet pour l'étude d'un parc éolien citoyen dans la Meuse ; engagement très symbolique en capital social, 50 €, mais qui impliquera une participation en compte courant à concurrence de 10 % des frais engagés pour le développement ;
3. 1 000 € dans la SCIC Solarcoop dans le cadre de la signature d'un partenariat ;
4. et la participation au capital d'Enercoop a été augmentée par l'acquisition de 99 parts (9 900 €) pour atteindre 10 000 €.

Nom société	Capital social 31/12/2023 (en k€)	Part détenue par ENERgic	Montant capital détenu (en k€)	Début d'activité	Résultat 2020	Résultat 2021	Résultat 2022	Résultat 2023
SCIC Enercoop	20 191	0,0495%	10	2004	2 576 k€	-3 645 k€	2 337 k€	15 952,8 k€
SAS Ailes des Crêtes B1 (08)	720	2,78 %	20	2016	14 341 €	-11 847 €	-9 875 €	164 576 €
SAS Ailes des Crêtes C2 (08)	664,16	23,04 %	153	2016	82 510 €	-6 662 €	9 655 €	92 897 €
SAS Energie Partagée Etudes	539,4	1,85 %	10	2017	-9 115 €	1 660 €	-5 181 €	2 999 €
SAS Centrale Villageoise des Crêtes (08)	97,8	16,36 %	16	2019	23 987 €	33 395 €	2 417 €	513 €
SCIC sarl L'Horizon De Mains (88)	20,4	0,49 %	0,1	2019	-212 €	1 092 €	1 173 €	760 €
SAS ERC VPA (08)	68,7	45,12%	31	2022	-1 669 €	-15 759 €	-1 155 €	-339 €
SCIC CVPV du Pays Saintois (54)	90,95	1,10%	1	2022	-	-4 597 €	5 533 €	8 441 €
SCIC Coopérative Ardennes Bio	169,8	1%	1,05	2022	-	-	-139 588 €	-65 308 €
SAS CVP Crêtes n°2 (08)	56,1	28,52%	16	2023	-1 926 €	-5 046 €	-1 910 €	-4 377 €
SARL MéthaSauville (08)	70	24,50%	17,15	En chantier	-4 876 €	-4 292 €	-9 976 €	-4 900 €
SAS Méthagaroterie (08)	1 072,5	3,73 %	40	2023	-24 924 €	-122 774 €	-81 069 €	-497 500 €
SAS Parc Solaire de l'espace du Génie (54)	0,1	30%	0,03	En chantier	-	-4 399 €	-4 376 €	-205 529 €
SAS Enercoop Production (75)	110	9,1%	10	2023	-	-	-	-57 000 €
SAS Projet Eolien Forbeauvoisin	0,5	10%	0,05	En développement	-	-	-	-
SCIC SAS Solarcoop	27	4%	1	2021	-	-	128 879 €	32 966 €

Ces prises de participations représentent 326 380 € auxquelles il faut ajouter 522 168 € d'apports en comptes courants dans les Ailes des Crêtes B1, MéthaSauville et MéthaGaroterie, le Parc Solaire de l'Espace du Génie et Forbeauvoisin.

Ainsi nos engagements financiers *via* des sociétés de projets s'élèvent à 848 548 €.

Pour les Ailes des Crêtes (parc éolien citoyen localisé dans les Ardennes), notre SCIC, représentée par Christel Sauvage, assume la présidence des deux sociétés qui composent maintenant le parc, les SAS ADC B1 (vente de la production à Enercoop) et C2 (vente de la production à l'obligation d'achat).

Par ailleurs, ENERgic fait partie du comité de gestion de la SAS ERC VPA et de la SAS CVP des Crêtes 2.



# Activités de la société au cours de l'exercice écoulé : Données globales

## Compte de Résultat

Le **Compte de résultat 2023** est détaillé sur les deux pages suivantes, avec pour mémoire l'année 2022 :

	Du 01/01/23 Au 31/12/23	Du 01/01/22 Au 31/12/22	Variation	
			en valeur	en %
<b>Produits d'exploitation (1)</b>				
Ventes de marchandises		17	-17	-100
<i>dont à l'exportation :</i>				
Production vendue (biens et services)	972 184	666 378	305 805	46
<i>dont à l'exportation :</i>				
<b>Montant net du chiffre d'affaires</b>	<b>972 184</b>	<b>666 395</b>	<b>305 789</b>	<b>46</b>
Production stockée	43 084	-35 880	78 964	220
Production immobilisée	55 544	82 075	-26 531	-32
Subventions d'exploitation	4 195		4 195	
Reprises sur provisions (et amortissements), transferts de charges	19 539	65 235	-45 696	-70
Autres produits	39	2	37	
<b>TOTAL DES PRODUITS D'EXPLOITATION ( I )</b>	<b>1 094 585</b>	<b>777 827</b>	<b>316 758</b>	<b>41</b>
<b>Charges d'exploitation (2)</b>				
Achats de marchandises				
Variation de stocks	220		220	
Achats de matières premières et autres approvisionnements	136 863	61 869	74 995	121
Variation de stocks	31 820	-20 046	51 866	259
Autres achats et charges externes	266 844	188 728	78 116	41
Impôts, taxes et versements assimilés	1 775	1 334	441	33
Salaires et traitements	381 246	314 332	66 914	21
Charges sociales	174 219	141 479	32 740	23
Dotations aux amortissements et dépréciations				
Sur immobilisations : dotations aux amortissements	46 803	40 787	6 016	15
Sur immobilisations : dotations aux dépréciations				
Sur actif circulant : dotations aux dépréciations				
Dotations aux provisions				
Autres charges	17 749	11 829	5 920	50
<b>TOTAL DES CHARGES D'EXPLOITATION ( II )</b>	<b>1 057 540</b>	<b>740 313</b>	<b>317 227</b>	<b>43</b>
<b>RÉSULTAT D'EXPLOITATION ( I - II )</b>	<b>37 045</b>	<b>37 514</b>	<b>-469</b>	<b>-1</b>
<b>Quotes-parts de résultat sur opérations faites en commun</b>				
Bénéfice ou perte transférée (III)				
Perte ou bénéfice transféré (IV)				

(1) et (2) : dont produits et charges afférents à des exercices antérieurs.

Le chiffre d'affaire a augmenté de plus de 300 000 € par rapport à 2022, toutefois le résultat d'exploitation est quasi le même, 37 045 €.

	Du 01/01/23 Au 31/12/23	Du 01/01/22 Au 31/12/22	Variation	
			en valeur	en %
<b>Produits financiers</b>				
De participation (3)	18 251	10 877	7 374	68
Autres valeurs mobilières et créances d'actif immo.(3)				
Autres intérêts et produits assimilés (3)	28	21	7	36
Reprises sur prov. et dépréciations et transf. de charges				
Différences positives de change				
Produits nets sur cessions de val.mob. de placement				
<b>TOTAL DES PRODUITS FINANCIERS ( V )</b>	<b>18 279</b>	<b>10 897</b>	<b>7 381</b>	<b>68</b>
<b>Charges financières</b>				
Dotations amortissements, dépréciations, provisions				
Intérêts et charges assimilées (4)	20 970	19 635	1 335	7
Différences négatives de change				
Charges sur cessions de valeurs mob. de placement				
<b>TOTAL DES CHARGES FINANCIÈRES ( VI )</b>	<b>20 970</b>	<b>19 635</b>	<b>1 335</b>	<b>7</b>
<b>RÉSULTAT FINANCIER ( V - VI )</b>	<b>-2 692</b>	<b>-8 738</b>	<b>6 046</b>	<b>69</b>
<b>RÉSULTAT COURANT avt impôts (I-II+III-IV+V-VI)</b>	<b>34 354</b>	<b>28 777</b>	<b>5 577</b>	<b>19</b>
<b>Produits exceptionnels</b>				
Sur opérations de gestion				
Sur opérations en capital				
Reprises sur prov., dépréciations et transferts de charges		480	-480	-100
<b>TOTAL DES PRODUITS EXCEPTIONNELS ( VII )</b>		<b>480</b>	<b>-480</b>	<b>-100</b>
<b>Charges exceptionnelles</b>				
Sur opérations de gestion				
Sur opérations en capital	12 000		12 000	
Dotations amortissements, dépréciations, provisions	56	6 006	-5 949	
<b>TOTAL DES CHARGES EXCEPTIONNELLES (VIII)</b>	<b>12 056</b>	<b>6 006</b>	<b>6 051</b>	<b>101</b>
<b>RESULTAT EXCEPTIONNEL</b>	<b>-12 056</b>	<b>-5 526</b>	<b>-6 531</b>	<b>-118</b>
<b>Participation des salariés aux résultats (IX)</b>				
<b>Impôt sur les bénéfices (X)</b>				
<b>TOTAL DES PRODUITS (I+III+V+VII)</b>	<b>1 112 864</b>	<b>789 205</b>	<b>323 659</b>	<b>41</b>
<b>TOTAL DES CHARGES (II+IV+VI+VIII+IX+X)</b>	<b>1 090 566</b>	<b>765 954</b>	<b>324 613</b>	<b>42</b>
<b>Bénéfice ou Perte</b>	<b>22 297</b>	<b>23 251</b>	<b>-954</b>	<b>-4</b>
(3) Dont produits concernant les entités liées				
(4) Dont intérêts concernant les entités liées				

L'année 2023 présente un **résultat positif** quasi identique à l'année antérieure : **22 297 €**.



# Bilan

Les deux tableaux synthétiques suivants présentent le **bilan 2023** (avec pour mémoire l'année 2022):

ACTIF	Valeurs nettes au 31/12/23	Valeurs nettes au 31/12/22	Variation	
			en valeur	en %
<b>Capital souscrit non appelé</b>				
<b>ACTIF IMMOBILISÉ</b>				
<b>Immobilisations incorporelles</b>				
Frais d'établissement				
Frais de développement	319 767	266 668	53 099	20
Concessions, brevets et droits similaires	8 944	581	8 362	
Fonds commercial (1)				
Autres immobilisations incorporelles				
Immobilisations incorporelles en cours				
Avances et acomptes				
<b>Immobilisations corporelles</b>				
Terrains				
Constructions	29 887	20 153	9 734	48
Installations tech., matériel et outillages indus.	485 590	229 091	256 498	112
Autres immobilisations corporelles	22 129	26 328	-4 199	-16
Immobilisations corporelles en cours				
Avances et acomptes				
<b>Immobilisations financières (2)</b>				
Participations	326 871	317 921	8 950	3
Créances rattachées à des participations				
Titres immobilisés de l'activité de portefeuille				
Autres titres immobilisés				
Prêts				
Autres immobilisations financières	1 882	1 882		
<b>TOTAL (I)</b>	<b>1 195 070</b>	<b>862 625</b>	<b>332 445</b>	<b>39</b>
<b>ACTIF CIRCULANT</b>				
<b>Stocks et en-cours</b>				
Matières premières et autres approv.		31 820	-31 820	-100
En cours de production (biens et services)				
Produits intermédiaires et finis	62 376	19 292	43 084	223
Marchandises		220	-220	-100
<b>Avances et acomptes versés sur commandes</b>				
<b>Créances (3)</b>				
Créances clients et comptes rattachés (3)	378 764	261 063	117 701	45
Autres (3)	585 719	537 084	48 635	9
Capital souscrit - appelé non versé				
<b>Valeurs mobilières de placement</b>				
Actions propres				
Autres titres				
<b>Instruments de trésorerie</b>				
<b>Disponibilités</b>	97 471	88 889	8 583	10
<b>Charges constatées d'avance (3)</b>		36 402	-36 402	-100
<b>TOTAL (II)</b>	<b>1 124 331</b>	<b>974 770</b>	<b>149 561</b>	<b>15</b>
<b>Charges à répartir sur plusieurs exercices (III)</b>				
<b>Primes remboursement des emprunts (IV)</b>				
<b>Ecarts de conversion actif (V)</b>				
<b>TOTAL GÉNÉRAL (I+II+III+IV+V)</b>	<b>2 319 401</b>	<b>1 837 395</b>	<b>482 006</b>	<b>26</b>
(1) Dont droit au bail				
(2) Dont à moins d'un an (brut)				
(3) Dont à plus d'un an (brut)				



<b>PASSIF</b>	Valeurs au 31/12/23	Valeurs au 31/12/22	Variation	
			en valeur	en %
<b>CAPITAUX PROPRES</b>				
<b>Capital</b>	680 400	630 700	49 700	8
( dont versé : 0 )				
<b>Primes d'émission, de fusion, d'apport</b>				
<b>Écarts de réévaluation</b>				
<b>Écart d'équivalence</b>				
<b>Réserves</b>				
Réserve légale	7 707	7 707		
Réserves statutaires ou contractuelles				
Réserves réglementées				
Autres réserves				
<b>Report à nouveau</b>	-29 585	-52 836	23 251	44
<b>Résultat de l'exercice (bénéfice ou perte)</b>	<b>22 297</b>	<b>23 251</b>	<b>-954</b>	<b>-4</b>
SITUATION NETTE	680 819	608 821	71 997	12
<b>Subventions d'investissement</b>				
<b>Provisions réglementées</b>				
<b>TOTAL (I)</b>	<b>680 819</b>	<b>608 822</b>	<b>71 997</b>	<b>12</b>
<b>AUTRES FONDS PROPRES</b>				
<b>Produit des émissions de titres participatifs</b>				
<b>Avances conditionnées</b>				
<b>TOTAL (I) Bis</b>				
<b>PROVISIONS</b>				
<b>Provisions pour risques</b>				
<b>Provisions pour charges</b>				
<b>TOTAL (II)</b>				
<b>DETTES (1)</b>				
<b>Emprunts obligataires convertibles</b>				
<b>Autres emprunts obligataires</b>				
<b>Emprunts et dettes aup. des établis. de crédit (2)</b>	545 158	177 688	367 470	207
<b>Emprunts et dettes financières diverses (3)</b>	849 700	796 800	52 900	7
<b>Avances et acceptes recus sur commandes en cours</b>				
<b>Dettes fournisseurs et Comptes rattachés</b>	62 410	98 144	-35 734	-36
<b>Dettes fiscales et sociales</b>	179 856	155 310	24 546	16
<b>Dettes sur immobilisations et Comptes rattachés</b>				
<b>Autres dettes</b>	1 459	632	827	131
<b>Instruments de trésorerie</b>				
<b>Produits constatés d'avance</b>				
<b>TOTAL (III)</b>	<b>1 638 582</b>	<b>1 228 574</b>	<b>410 009</b>	<b>33</b>
<b>Ecart de conversion passif (IV)</b>				
<b>TOTAL GÉNÉRAL (I+II+III+IV)</b>	<b>2 319 401</b>	<b>1 837 395</b>	<b>482 006</b>	<b>26</b>
(1) Dont à plus d'un an	907 845	538 598		
(1) Dont à moins d'un an	730 738	689 976		
(2) Dont concours bancaires courants et soldes crédit. de banques				
(3) Dont emprunts participatifs	200 000	225 000		

L'augmentation de l'endettement global a trois origines : un emprunt auprès de France Active (200 k€), un emprunt auprès de La Nef (169 k€), et de nouveaux apports en compte courant des sociétaires pour financer les projets en cours (78 k€).

Une bonne nouvelle est à souligner : **les capitaux propres sont reconstitués !** (680 819 € de fonds propres, pour un capital social de 680 400 €)

## Affectation du résultat

Le Conseil d'Administration réuni le 22 mars 2023, en présence de Monsieur Damien Magny commissaire aux comptes, pour procéder à la clôture des comptes, propose d'affecter le résultat comptable de 22 297 € en totalité au report à nouveau débiteur.

Ainsi la réserve légale est inchangée et reste de 7 707 €.

N° de compte	Intitulé	solde au 31/12/2020	solde au 31/12/2021
106110	Réserve légale	7 707	7 707
106300	Réserves statutaires	0	

(Rq : le report à nouveau débiteur se portera à - 7 288 €)

## Informations sur les délais de paiement

Ce chapitre a pour objectif d'informer les sociétaires des décalages de paiement, d'une part sur ce que nous attendons (factures émises), mais aussi de notre fait (dettes envers les fournisseurs) :

**TABLEAU DU SOLDE DES DETTES FOURNISSEURS (EN €) AU 31/12/2023 PAR DATE D'ECHEANCE**

	< 30 jours		De 30 jours à 60 jours		> 60 jours		Total TTC	
	N	N - 1	N	N - 1	N	N - 1	N	N - 1
Montant TTC	23 415,63 €	75 360,99 €	12 382,58 €	19 846,31 €	26 611,79 €	2 906,68 €	62 410,00 €	98 113,98 €

**FACTURES CLIENTS EMISES (EN €) AU 31/12/2023 PAR DATE D'ECHEANCE**

	< 30 jours		De 30 jours à 60 jours		> 60 jours		Total TTC	
	N	N - 1	N	N - 1	N	N - 1	N	N - 1
Montant TTC	86 451,55 €	85 429,33 €	24 860,60 €	61 472,00 €	267 451,85 €	114 161,45 €	378 764,00 €	261 062,78 €

## Situation d'endettement

Les dettes proviennent d'emprunts bancaires et de comptes courants des associés.

A noter en 2023, deux nouveaux emprunts conjoints de 200 k€ (France Active) et 220 k€ (La Nef ; libération de 169,5 k€ sur 2023) pour le financement de plusieurs sites de photovoltaïque en toiture (Vendresse et Mainbresson dans les Ardennes et Bettancourt La Ferrée en Haute-Marne), et l'entrée nette de 78 k€ de nouveaux comptes courants d'associés.

**ÉTAT DES DETTES FINANCIÈRES**

		Montant total	A 1 an au plus	A plus d'1 an Et 5 ans au plus	A plus de 5 ans
Emprunts Bancaires	CDC	200 000 €	25 000 €	125 000 €	50 000 €
	La Nef	31 635 €	3 359 €	18 213 €	10 064 €
	Crédit Mutuel (PGE)	82 111 €	33 772 €	48 338 €	0 €
	La Nef 2	23 252 €	2 555 €	13 486 €	7 210 €
	France Active	200 000 €		170 250 €	29 750 €
	La Nef 3	169 500 €	4 567 €	48 169 €	116 764 €
	La Nef 4 (TVA)	35 776 €	35 776 €		
Comptes Courant des Associés		649 700 €	60 000 €	355 006 €	234 694 €
Total :		<b>1 391 973 €</b>	<b>165 029 €</b>	<b>778 463 €</b>	<b>448 482 €</b>



# Détails sur les activités 2023

Les activités de la coopérative se répartissent en quatre axes :

- I. Les activités de **Bureau d'Études** autour de la maîtrise de l'énergie dans le secteur du bâtiment et du recours aux énergies renouvelables ;



- II. La **fourniture d'énergie bois** sous forme de **plaquette forestière** pour les chaufferies automatiques ;



- III. Le **développement et l'exploitation de moyen de production d'énergies renouvelables citoyennes**;



- IV. La promotion, et la **commercialisation** des offres **Enercoop** d'électricité 100 % renouvelable, des services en réseau et la contribution à l'approvisionnement d'Enercoop.



Chacun de ces axes représente un domaine d'activité spécifique avec ses produits (et ses dépenses particulières en plus des besoins généraux de structure) qui sont détaillés dans ce chapitre.

## Ressources par domaine d'activité :

Le tableau page suivante présente les diverses sources de produits et charges du compte de résultat avec un code couleur permettant de repérer les lignes spécifiques d'une activité lorsque c'est possible d'affecter totalement la dépense :

Vert : bois énergie

Turquoise : bureau d'études

Parme : production d'électricité

Orange : activités Enercoop

Les lignes blanches correspondent aux dépenses ou recettes ne pouvant être affectées spécifiquement à l'une ou l'autre des activités ; ou lorsque la ligne regroupe des dépenses de plusieurs activités.

<b>DÉPENSES 2023</b>		<b>1 090 566 €</b>	<b>RESSOURCES 2023</b>		<b>1 112 864 €</b>
<b>60 – ACHATS</b>			<b>60 – ACHATS</b>		<b>198 956</b>
601	Bois (rondin + plaquette)	136 863	7011	Vente de bois décheté	179 888
603	Variation stocks	31 820	702	Vente d'électricité (PV)	35 589
604	Etudes prestation Acc comm marketing	2 390	<b>ETUDES thermiques :</b>		
605	Travaux de broyage	8 972	705001	Etudes thermiques / ECRE	228 551
606100	Electricité eau granulé	3 555	705002	Etudes thermiques / AMO	9 700
606132	Carburant	5 150	705003	ATTT dont RE2020	5 100
6063	Entretien et petit matériel	9 822	705004	Etudes CVC faisla Bois	7 767
6064+6085	Fournitures de bureau + frais annexes (transports)	383	705005	Maîtrise d'oeuvre Bâtiment	12 505
<b>61 – SERVICES EXTERIEURS</b>			705010	OPAHs + AMO diffus et ANAH	19 980
611	Sous-traitance (Mesur Air, Gecibat, BE3F...)	59 865	<b>ETUDES EnR :</b>		
612200	Crédit bail imprimante	3 203	70502	Etudes PV et AMO PV	122 547
613-614	Loyers + charges locatives (Charleville Attigny)	23 473	705007	Maîtrise d'oeuvre PV	7 142
613400	Location plateforme	15 728	705030	Etudes Bois énergie	26 700
613500	Redevances toitures PV	425	705006	Maîtrise d'oeuvre / MOE Bois énergie	48 699
613510	Location réseau ERDF	1 040	706100	Formations (CFA, Dorémi, Altaréa)	11 090
615	Entretien Réparations Maintenance	13 502	706103	Dév EnR	10 000
616	Assurances	21 017	706104	Exploitation sites EnR (ADC)	20 913
617	Etudes et Recherche	11 459	708201	Vie commerciale et communicat <sup>o</sup> , fidel clients Enercoop	193 255
618	Certifications – Formations – Docs – Sémin	4 157	708401	Contribution Appro, Prod Enercoop	18 705
<b>62 – Autres CHARGES EXTERNES</b>			70840	Mise à disposition de personnel	885
6222	Commissions (Apports d'affaires Etudes PV)	4 193	708300	Locations	13 169
6226-7	Honoraires (CAC – Notaire – Juriste)	6 457	<b>71 – STOCKS</b>		
623	Communication	4 264	713	Stocks de bois décheté	43 084
624	Transports sur ventes	20 029	<b>72 – PRODUCTION IMMOBILISÉE</b>		
625	Déplacements	6 823	55 544		
6256	Missions	3 293	<b>74 – SUBVENTIONS D'EXPLOITATION</b>		
6257	Réceptions	3 269	740	Région Gd Est numérique	4 195
626	Frais Postaux et Télécommunications	3 276	<b>76 – PRODUITS FINANCIERS</b>		
627	Frais bancaires	6 944	761500	Comptes courant ADC + MéthaGaroterie + Sauville + Ecouves	18 251
628100	Adhésions cotisat <sup>o</sup> dons (dt USCOP 3600 €; ACE 7300 €)	15 374	768	Autres produits financiers (La Nef)	67
6282	Prestations administratives (GEDA/Jonathan com)	8 999	<b>79 – TRANSFERTS DE CHARGES</b>		
<b>63 – Impôts et TAXES</b>			791	Transferts de charges d'exploitation	19 539
<b>64 – REMUNERATIONS / Social</b>			19 539		
<b>65 – REDEVANCES (licences, logiciels...)</b>			<b>RESULTAT : 22 297 €</b>		
<b>66 – CHARGES FINANCIÈRES</b>					
661110	Intérêts des emprunts bancaires	9 041			
661500	Intérêts CC associés créditeurs	11 929			
<b>67 – Charge exceptionnelle</b>					
<b>68 – DOTATION aux AMORTISSEMENTS</b>					
681100	Incorporelles	15 342			
681120	Matériels	31 518			

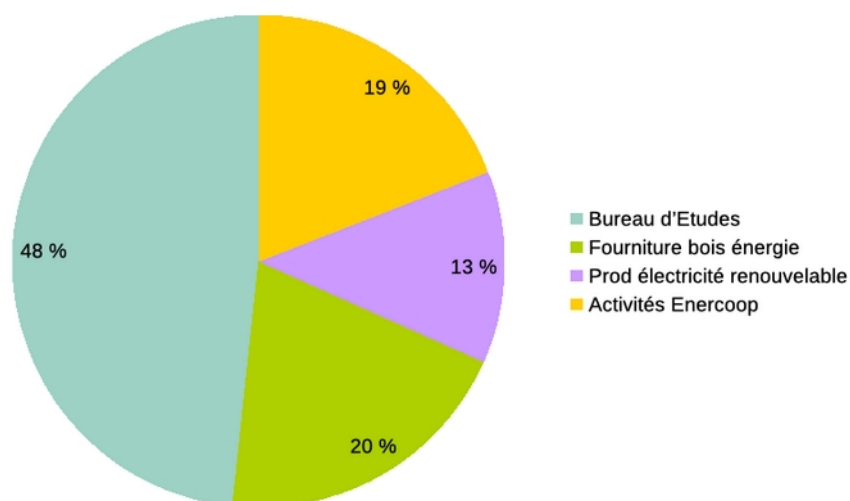
Le chiffre d'affaire des activités atteint **972 184 €**, sur 1 112 864 € de budget global.

Les ressources des principales activités se répartissent de la façon suivante :

- Services de maîtrise de l'énergie et EnR ; Etudes et formations : **537 568 €**
- Fourniture bois énergie (vente de bois décheté pour les chaufferies bois automatique) : **179 888 €** de chiffre d'affaire mais **222 972 €** de ressource au compte de résultat avec le stock;
- Activités pour la Production d'électricité renouvelable citoyenne : **140 364 €** (ce montant recouvre des recettes très diverses, voir plus loin le chapitre sur l'investissement citoyen dans les EnR).
- Les activités en réseau Enercoop se sont encore renforcées, avec une année exceptionnelle du fait d'un changement de modalités de rémunération (voir chapitre correspondant) : **211 960 €**.

Toutes les activités ont progressé, sauf la production. Pour les activités Enercoop, l'année est particulière : entre 80 et 90 k€ les 3 dernières années, pour 2023 le budget Enercoop est passé à plus de 200 k€, donc plus que doublé, du fait majoritairement d'une meilleure rémunération (voir plus loin).

Le bureau d'étude s'étant aussi considérablement développé, il reste de loin l'activité principale de la coopérative, avec toujours quasi la moitié des recettes :



Part de chacun des quatre domaine d'activité spécifique dans le chiffre d'affaire 2023

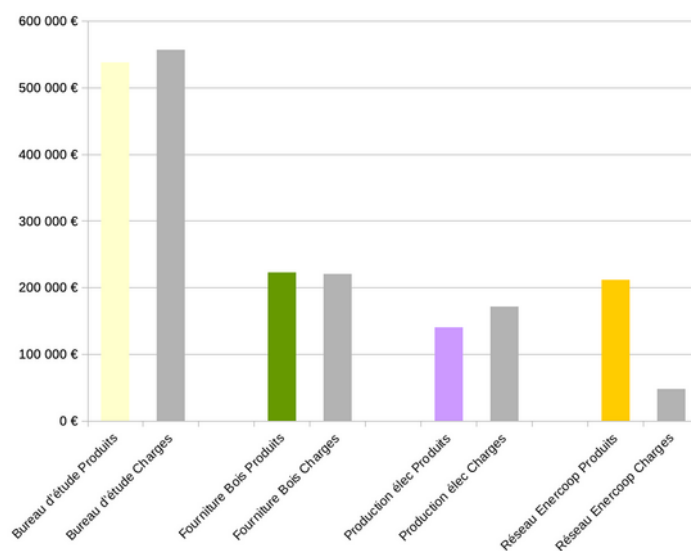
La situation et les perspectives pour chaque activité sont détaillées dans les chapitres suivants.

Le point majeur est une année de changement de mode de rémunération des coopératives locales du réseau Enercoop, couplé à une année exceptionnelle pour Enercoop (voir le chapitre dédié).

Cette année exceptionnelle Enercoop tombe très bien, car cela permet de compenser plusieurs difficultés :

- une très mauvaise année côté « Production » avec un très faible ensoleillement (année record pour nous de faible ensoleillement depuis notre premier site) et une panne sur un site générant une forte baisse de production ;
- moins de valorisation de développement de projet cette année, avec beaucoup de prospection que l'on ne peut pas immobiliser dans les comptes ;
- et une année trop juste côté « Bureau d'études » ;

cf. le graphique ci-dessous qui présente les ressources et charges (en gris) de chaque domaine d'activité spécifique. La mutualisation des activités au sein de la même structure permet d'absorber ces aléas et apporte de la résilience économique.



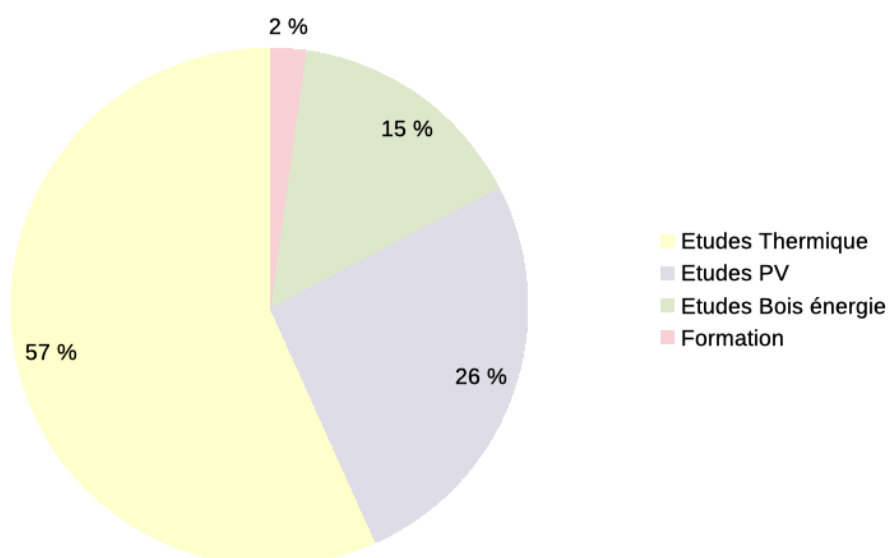
## Services de maîtrise de l'énergie et énergies renouvelables :

### les activités du bureau d'études



Le chiffre d'affaire du bureau d'étude est passé de 300 k€ en 2022 à presque **540 k€** cette année, soit + **80 %**. Résultat du renforcement de l'équipe (+ 1,5 équivalents temps plein), et d'une forte augmentation des études de faisabilité et maîtrises d'oeuvre relatives au bois énergie et au photovoltaïque.

57 % du chiffre d'affaire du bureau d'études reste la maîtrise de l'énergie (diagnostics énergétiques ; audits thermiques ; assistance à maîtrise d'ouvrage et maîtrise d'oeuvre pour la rénovation de bâtiments, diagnostics réglementaires « RE 2020 » pour la construction ...) ; tandis que le bois énergie et le photovoltaïque (PV) ont plus que doublé, pour atteindre **75 400 €** de chiffre d'affaire concernant le bois énergie, et **130 000 €** pour le PV.



*Part relative des différentes thématiques dans le chiffre d'affaire du bureau d'étude*

Cette forte augmentation de l'activité du bureau d'étude a impliqué des achats supplémentaires de matériel de diagnostic thermique, informatique (ordinateurs, nouveaux logiciels et augmentation du nombre de licence), mobilier etc. Ainsi en final les recettes ont été un peu justes (cf. le graphique bilan de la page 15).



## Quelques éléments remarquables parmi les dossiers 2023 :

### 1. Maîtrise de l'Énergie

Nous contribuons à deux nouvelles opérations programmées d'amélioration de l'habitat (OPAH) dans le département de la Marne, plus précisément sur les territoires du Pays de Brie et Champagne et la Communauté d'Agglomération Epernay, Coteaux et Plaine de Champagne. Ces marchés d'OPAH se font en collaboration avec notre partenaire Urbam Conseil, avec qui nous partageons les locaux à Attigny.

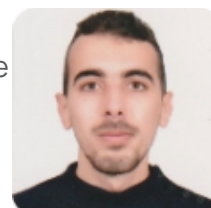
En collaboration avec le bureau d'étude BE3F, nous avons audité **40 lycées de la Région Grand Est**. Le plus important marché pour notre bureau d'étude cette année.

Nous continuons l'accompagnement des projets de rénovation et construction de bâtiments performants au sein des équipes de maîtrises d'œuvre. Parmi eux, la construction de logements sociaux à Charleville-Mézières avec l'utilisation de la **paille** comme isolant.



*Projet Chênelet – chantier en cours*

A noter que l'équipe de thermiciens s'est renforcée au dernier trimestre avec l'arrivée de Mohamed Zohir Hebbar, spécialisé fluides Chauffage Ventilation Climatisation.



## 2. Formation

### CFA :

La formation RENOVALT mise en place à la rentrée 2022 s'est poursuivie jusqu'en juin 2023 au Centre de Formation du BTP de Reims, pour des élèves en BTS « Bâtiment » et titre pro « Conducteurs de travaux ».

### DOREMI :

Cette année s'est achevée avec la signature du **premier chantier DOREMI** qui sera accompagné par notre coopérative en 2024 à Rosny sous Bois (93).



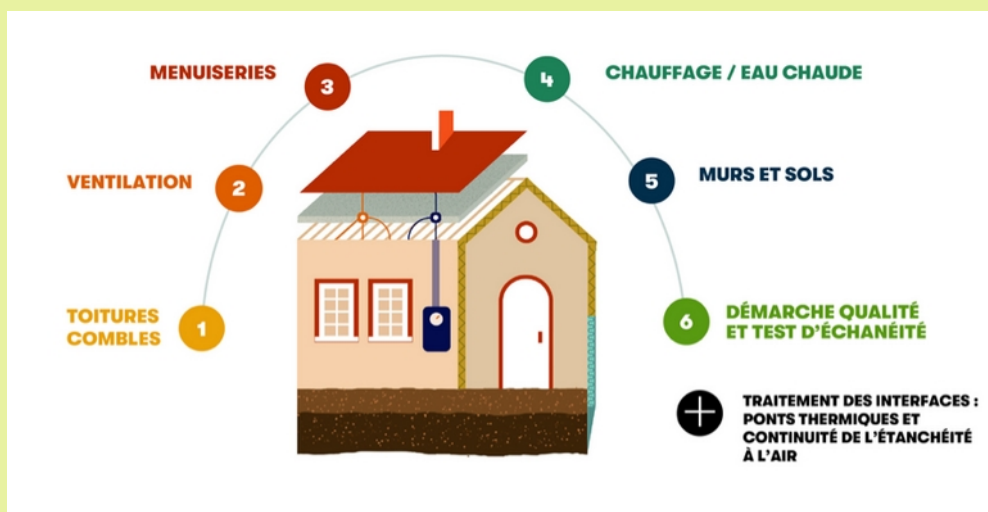
*Signature avec le ménage et le groupement d'artisan*

### Qu'est ce que la rénovation performante ?

Il s'agit de la rénovation complète et en une seule fois de votre maison : isolation des murs, de la toiture et du sol, pose de menuiseries performantes, optimisation du système de chauffage et de la ventilation.

**Cette rénovation est la seule qui permet d'atteindre une maison de niveau BBC** et de réaliser de réelles économies sur vos factures de chauffage.

Dites adieu aux moisissures ou autres pathologies : **votre maison est saine et agréable, été comme hiver.**



source : <https://www.renovation-doremi.com>

### 3. Etudes de faisabilité Énergies renouvelables

#### • ÉTUDES « PHOTOVOLTAÏQUE »

Les demandes d'études sont en forte hausse, notamment pour de l'autoconsommation :

- **29 études en autoconsommation individuelle** (contre 14 en 2022), dont 6 études pour la Communauté de Communes des Crêtes Préardennaises, 4 pour la Communauté d'Agglomération Ardenne Métropole et 2 études pour la Com de Com des Portes du Luxembourg.

- 3 études en **autoconsommation collective<sup>2</sup>** :

- Com de Com de la Région de Suippes (51) : Opération ouverte avec 1 installation de **264,1 kWc** et 10 consommateurs (CCRS, Commune de Suippes et CIAS)
- Com de Com des Pays du Sel et du Vermois (54) : Opération patrimoniale avec 1 installation de **300 kWc** et 2 consommateurs
- GAEC de la Basse-Warby (08) : Opération patrimoniale avec 1 installation de **130 kWc** et 3 consommateurs

- 1 étude en **vente totale** pour le Tennis Club de Sedan (08) – Puissance : **170 kWc**.

Quand les études se transforment en projet ; place à **l'accompagnement** :

- Poursuite de la **maîtrise d'œuvre** pour la réhabilitation énergétique de l'Hôtel Communautaire Léon Bourgeois de la com d'agglomération Ardenne-Métropole, dont l'installation photovoltaïque en autoconsommation individuelle sur toiture terrasse de **27,65 kWc**.

- Suivi de 6 missions d'**assistance à maîtrise d'ouvrage** :

- Com de Com des Crêtes Pré-ardennaises : **26,18 kWc** en autoconsommation individuelle (ACI) sur une toiture terrasse (fin du chantier décembre 2023) :



<sup>2</sup> L'autoconsommation collective (ACC) est le principe de la répartition de la production (un ou plusieurs producteurs) entre un ou plusieurs consommateurs proches physiquement, par l'intermédiaire du réseau public d'électricité. Lorsqu'il n'y a qu'un seul consommateur il s'agit d'autoconsommation individuelle (ACI) (Source : Photovoltaïque.info)



- Com de Com de la Région de Suippes : **264,1 kWc** au sol pour une opération d'autoconsommation collective ouverte (fin du chantier début 2024) :



- Commune de Bétheny : **86,24 kWc** sur la toiture d'un gymnase (fin du chantier mai 2024) et **61,16 kWc** sur la toiture terrasse des services techniques de la ville pour une opération d'autoconsommation collective patrimoniale :



- Verdicité (77) : **22,62 kWc** en toiture pour un projet d'autoconsommation individuelle (ACI) ;
- ZAE En Prave (54) : **158 ,79 kWc** sur ombrières pour un supermarché, **152,075 kWc** en toitures et ombrières pour une entreprise de fabrication de produits d'entretien biologiques, **101,91 kWc** en toiture d'un garage automobile. Ces 3 projets alimenteront une opération d'autoconsommation collective (ACC).
- ADS Lorraine (54) : **120,08 kWc** sur la toiture terrasse d'un futur bâtiment pour alimenter une opération d'ACC.

#### • ETUDES « BOIS ÉNERGIE »

Deux **études de faisabilité** ont été finalisées en 2023 pour des industriels :

- AG Lenne à DARGNIES (80), pour une chaufferie de 200 kW pour les procédés et le chauffage du bâtiment ;
- et l'entreprise Faynot à Thilay (08) qui disposait de 200 tonnes de chutes d'Isorel à valoriser : 500 kW pour le chauffage des bâtiments.

Une étude est en cours pour la commune de Maubert Fontaine (08) et un accompagnement de La Poste de Charleville pour leur raccordement au réseau de chaleur de la ville.

En **maîtrise d'œuvre**, trois chaufferies bois sont suivies en 2023 :

- Pour le lycée agricole de Rethel, mise en route en septembre (3 x 330 kW) ;
- Pour le réseau de chaleur de Signy l'Abbaye (2 x 250 kW), mise en route prévisionnelle en octobre 2024 ;
- et la Région Grand Est nous a renouvelé sa confiance avec le Lycée agricole de Somme Vesle (3 x 250 kW) (objectif fin 2025).



## Fourniture de bois déchiqueté pour la production de chaleur renouvelable



Lancée en 2013, et avec sa première livraison en 2014 ; l'activité **chaleur bois** avec la fourniture de plaquette forestière fête ses **10 ans !** La première livraison a eu lieu le 21 avril 2014 pour le réseau de chaleur de l'association syndicale libre ACACIA à Clavy-Warby (08).

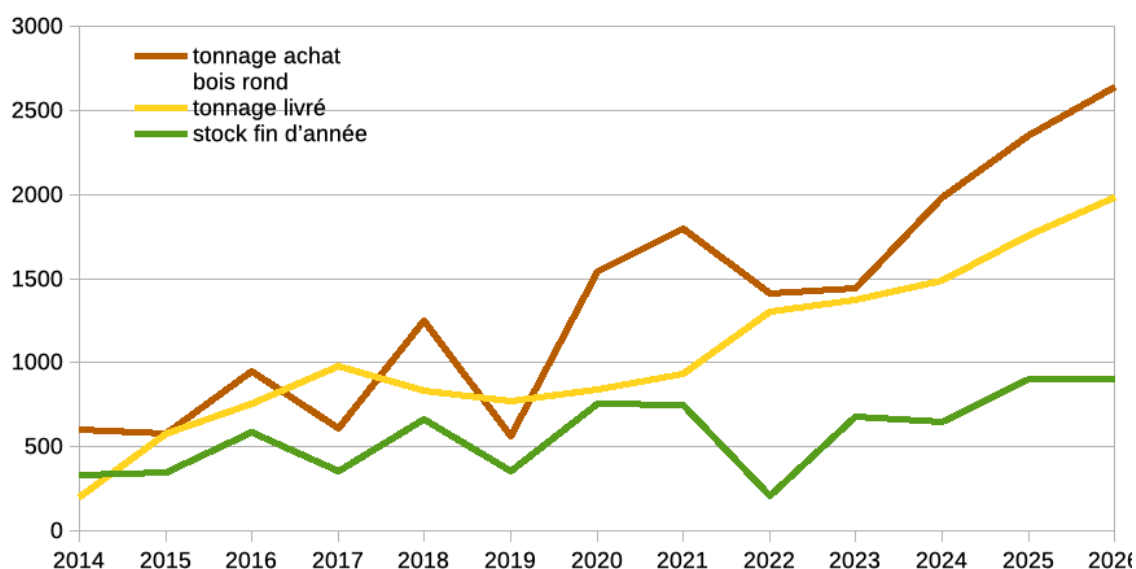
L'activité croît régulièrement depuis, avec pour l'année 2023, **4 729 MWh** de chaleur fourni à **13 chaufferies** (soit 1 373 tonnes de plaquettes livrées). Pour donner un ordre de grandeur<sup>3</sup>, cela représente l'équivalent d'environ 472 000 litres de fuel.

Le chiffre d'affaire atteint **222 972 €**.

Cette année anniversaire est l'occasion d'une petite rétrospective sur l'activité, pilotée et développée consciencieusement par Nicolas Delaporte.



Depuis 10 ans, la quantité de bois énergie livrée a été multipliée par 7 et devrait atteindre environ 2000 tonnes en 2024 avec les nouvelles chaufferies en perspective :



*Progression des volumes depuis 10 ans et projection à 2026*

Après un contexte économique très difficile en 2022 dû, tout d'abord à la crise des marchés de l'énergie, puis à la difficulté à s'approvisionner en bois dans notre secteur du fait d'une pression

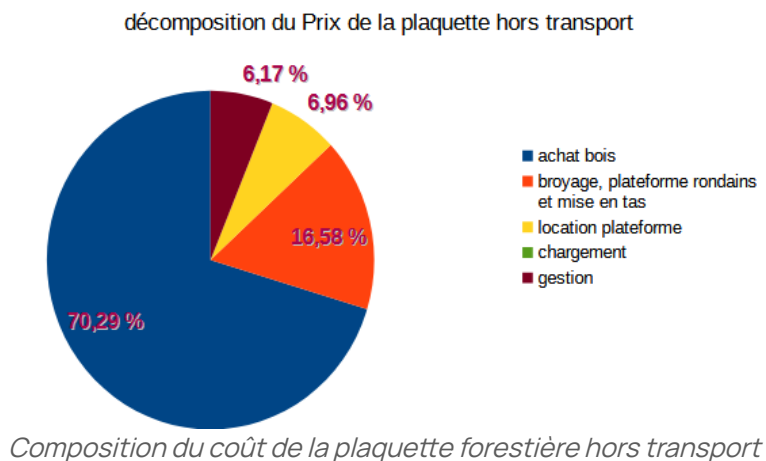
<sup>3</sup> Pouvoir calorifique moyen du fioul domestique : 9,96 kWh par litre



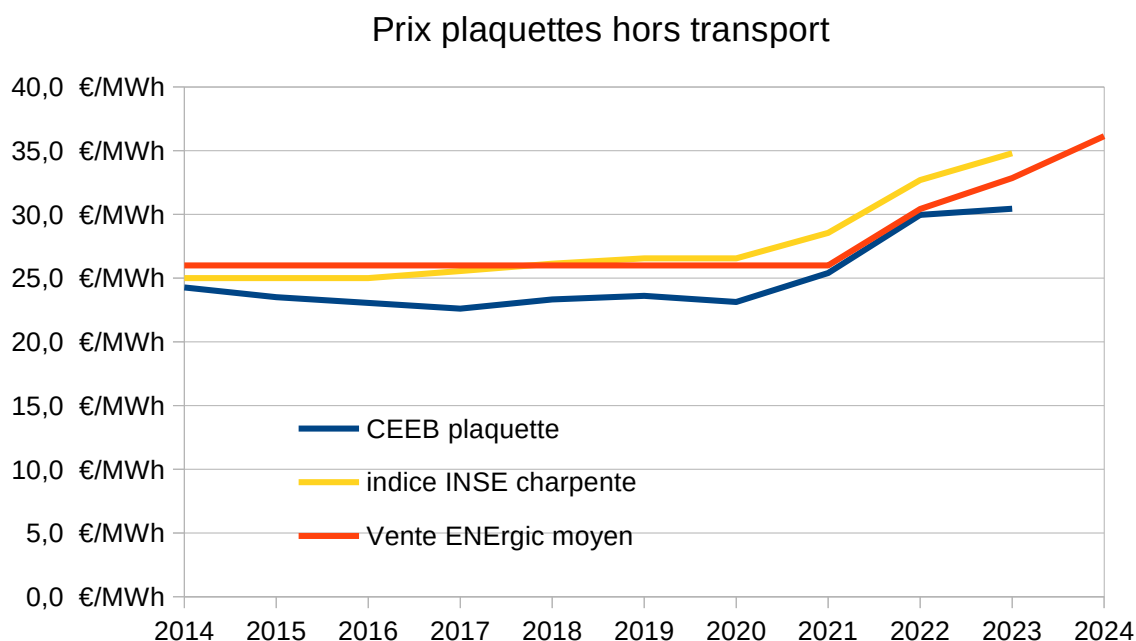
de très gros consommateurs (papetiers et panneauteurs) et d'un « effet frontière », la situation est relativement stabilisée mais avec encore des augmentations de prix du bois.

Après avoir peu évolué pendant 7 ans (43 – 44 € / tonne), le prix du bois a augmenté de 40 % pour atteindre 60 € cette année.

Or l'achat du bois rond représente 70 % du coût final de la plaquette :



Ainsi le prix de la plaquette pratiqué par notre coopérative a été fixe pendant 7 ans, puis a dû augmenter à partir de 2022, sous la pression des augmentations du bois d'une part mais aussi des carburants impactant les coûts de transport et de broyage. Cette évolution se retrouve bien sûr aussi au niveau national ; on peut la constater sur les indices de prix de la charpente et du prix moyen de la plaquette ; cf. graphique ci-dessous.



*Comparaison des profils d'évolution des prix du bois de charpente (jaune), du prix moyen de la plaquette au niveau national (bleu) et du prix pratiqué par la coopérative.*

Notre organisation de l'approvisionnement est très efficace en terme de transport : la chaufferie la plus proche de la plateforme de stockage est à quelques centaines de mètres ; la

plus loin à 55 kms. C'est dans la proximité maximum entre ressource et utilisation que le bois énergie prend tout son sens.

Toutefois nous avons maintenant atteint le maximum de capacité d'exploitation de la plateforme de notre partenaire, l'EURL Jaminon à Eteignères. Augmenter notre capacité de stockage est une préoccupation majeure pour garantir un bon niveau de séchage et une réserve suffisante. Sans augmentation de capacité, nous ne pourrions plus fournir de nouveaux clients. Deux plateformes supplémentaires sont actuellement à l'étude.



La fourniture est maintenant bien maîtrisée, l'ambition est de pouvoir proposer d'autres services des maillons de la filière bois énergie de proximité : exploitation de chaufferie, chaufferie clé en main, fourniture de chaleur...

Depuis quelques années, notre coopérative participe au groupe de travail « *Chaleur Bois et Territoire* » d'Énergie Partagée, pour échanger et progresser collectivement sur le thème de la chaleur renouvelable citoyenne.



### Les atouts de la chaleur renouvelable citoyenne :

#### • Un ancrage territorial fort

- Des actionnaires locaux publics et privés, l'implication des collectivités
- Des spécificités territoriales valorisées
- Des retombées locales maximisées
- Une participation à la transition écologique du territoire

#### • Une gouvernance partagée

- Décorrélér capital et pouvoir de décision
- Transparence et lisibilité pour les parties prenantes, enjeu d'acceptabilité
- Une vitalité coopérative recherchée

#### • Financement éthique

- Mobiliser l'épargne citoyenne et l'investissement des collectivités
- Lucrativité encadrée, mise en réserve impartageables des résultats, réinvestissement dans des projets pour le territoire
- Transparence sur l'équilibre économique des projets

#### • L'exigence écologique et sociale

- Le choix privilégié du bois déchiqueté, combustible à moindre impact
- Un objectif de projets 100 % énergies renouvelables
- Une énergie pour tous, accessible



## Production d'électricité renouvelable



Les activités autour de l'investissement citoyen dans les moyens de production d'énergies renouvelables, base de notre projet coopératif, ne représentent que 13 % des ressources cette année avec un budget de **140 364 €**. Ce montant global comprend :

- la production : vente d'électricité de nos 5 sites photovoltaïques en toiture **35 589 €**;
- l'exploitation du parc éolien citoyen des Ailes des Crêtes **20 913 €**;
- les produits financiers des investissements dans des sociétés de production (éolien, méthanisation) : **18 251 €**;
- la valorisation du développement réalisé en interne pour nos sites (mise en immobilisation comptable) **55 544 €**;
- et enfin la valorisation du développement pour la SAS de l'Espace du Génie d'Ecrouves (PV au sol) **10 000 €**.

### 1. Production

Nos cinq sites en toiture totalisent **229 kWc** de puissance installée (voir le détail en annexe IV). Côté production, l'année 2023 a été mauvaise, du fait d'un faible ensoleillement d'une part (la plus faible année de nos suivis depuis 2010), mais aussi d'une panne sur le site de la Moskowa (notre plus grosse toiture avec 99 kWc) qui a fait perdre plusieurs semaines de production à partir de juillet.

Ainsi le chiffre d'affaire de la vente n'est que de **35 589 €** en 2023, à comparer à presque 50 000 € en 2022 !

Le temps passé en développement (immobilisation à hauteur de **55 544 €** cette année contre 82 075 € en 2022) a été moindre du fait de la forte augmentation du temps consacré aux études pour des tiers (cf. la très forte augmentation du chiffre d'affaire côté bureau d'études) et du temps passé en prospection de nouveau site sans certitude d'aboutissement.

Toutefois, une grappe de 4 toitures totalisant 215 kWc sur une scierie à Vendresse a été mise en chantier en fin d'année. Ce site à lui seul doublera presque notre puissance installée !

### 2. Développement et participations

Depuis 2019 nous **co-développons** avec Energie Partagée et la SEM SIPEnR, le site de **PV au sol** sur une friche militaire polluée à Ecrouves en Pays Terre de Lorraine (54). Le chantier a enfin pu démarrer en septembre, et la mise en service est prévue en mai 2024. A noter que la production sera vendue pendant 18 mois à Enercoop avant de faire jouer le contrat d'achat avec le tarif

CRE<sup>4</sup>.

## Le parc photovoltaïque au sol de l'Espace du Génie d'Ecrouves (54),

### 1<sup>er</sup> parc PV au sol citoyen en Région Grand Est,

sera à l'honneur en 2024 à diverses occasions :

- Visite lors des **Rencontres du CLER** les 22 et 23 mai à Toul, organisées en partenariat avec le Pays Terres de Lorraine et Lorraine Énergies Renouvelables (réseau GECLER ; relais Energie Partagée en Grand Est)
- 2 visites guidées le 8 juin lors de la journée de la communauté de communes Terres Toulouses « Les Coulisses de la Com'Com » ;
- et bien sûr pour **l'inauguration le 28 juin 2024 à 17h** ; on vous y attend nombreux !



Notre SCIC et Energie Partagée sont deux vecteurs pour tous ceux qui souhaitent soutenir et s'impliquer financièrement pour le projet. Un fléchage de souscription est prévu grâce à un bulletin dédié. Chaque souscripteur peut ensuite ouvrir un compte courant (jusqu'à 5000 € par part sociale de 100 €) selon deux modalités :

- rémunéré à 4 % pour un dépôt de 4 ans ;
- rémunéré à 5 % pour un dépôt de 10 ans<sup>5</sup>.

Rq : La levée de fonds pour ce projet fait l'objet d'une déclaration auprès de l'Autorité des Marchés Financiers ; le DIS « Document d'Information Synthétique » est disponible sur notre site et sur simple demande (la levée de fonds prendra fin le 31 août 2024).

En tant que coopérative citoyenne, nous recherchons la mobilisation des acteurs locaux autour des projets, et travaillons dans ce sens en partenariat avec **Energie Partagée** et son réseau relai régional en Grand Est **GECLER**.



<sup>4</sup> La Commission de régulation de l'énergie (CRE) veille au bon fonctionnement des marchés de l'électricité et du gaz en France, au bénéfice de tous les consommateurs. Elle régule les réseaux de gaz et d'électricité qui sont des monopoles. Elle participe à la construction du marché intérieur européen de l'énergie. Enfin, elle met en œuvre certains dispositifs de soutien aux énergies renouvelables en instruisant les appels d'offres notamment d'attribution des tarifs d'achat du photovoltaïque au sol au-delà d'1 MWc.

<sup>5</sup> Les intérêts bruts sont déclarés et les cotisations sociales (17,2 %) versées annuellement par nos soins.



## Activités en réseau Enercoop :

### Commercialisation de l'offre d'électricité ... mais pas seulement !



Pour rappel notre coopérative a été créée en 2009 pour investir localement et maîtriser l'exploitation des ressources renouvelables pour les besoins des habitants, tout en développant une offre d'expertise en maîtrise de l'énergie, volet indispensable de la transition énergétique.

Deux ans plus tard notre coopérative testait la commercialisation de l'offre d'électricité Enercoop, initiant ainsi le premier maillon d'un ensemble de coopératives locales en réseau.

Aujourd'hui le réseau Enercoop comprend 11 coopératives : la coopérative Enercoop nationale (EN) et 10 coopératives locales (EL). EN porte l'ensemble des missions de fournisseurs d'électricité, et s'occupe des territoires non couverts par une coopérative locale, notamment les régions Ile-de-France, Centre Val de Loire, Bourgogne-Franche-Comté et l'Alsace.

Les coopératives locales du réseau contribuent à certaines activités pour le compte d'Enercoop, individuellement ou en réseau. Par exemple, c'est le cas de la commercialisation en régions des diverses offres d'électricité, de l'accueil des petits sites de production d'électricité pour l'approvisionnement d'Enercoop ; ou encore l'élaboration d'offres spécifiques d'accompagnement sur le photovoltaïque...

Ces activités sont rémunérées par Enercoop, selon des modalités revues chaque année.



Vous vous souvenez certainement qu'en décembre 2021, le marché de l'électricité est devenu totalement fou, provoquant des augmentations d'approvisionnement insoutenables, forçant Enercoop, ayant une forte proportion de son approvisionnement sur le marché, d'une part à solliciter le recours à l'ARENH (Accès régulé à l'électricité nucléaire historique), d'autre part à suspendre la commercialisation.

Le recours à l'ARENH, pour ne pas subir de manière dévastatrice les variations hiératiques du marché de l'électricité dans cette période, a permis de rouvrir les ventes à la mi-février 2023. Ainsi l'année 2023 aura été marquée par un retour à la normale suite à la **crise énergétique** de 2022.

Comble de l'ironie et conséquence de cette situation : entre l'ARENH et les couvertures par le marché réalisées auparavant, l'activité fourniture s'est trouvée excédentaire en électricité et Enercoop a donc été amenée à en revendre sur le marché, au moment où les prix étaient les plus haut. La coopérative nationale s'est donc retrouvée au fur et à mesure de l'année 2023 à faire des opérations de revente d'électricité sur le marché en étant très nettement bénéficiaire.



C'est donc une situation historiquement profitable qui a remplacé une année potentiellement catastrophique pour la fourniture.

Des travaux avaient par ailleurs été engagés pour faire évoluer le modèle économique entre les coopératives du réseau pour **passer de l'apport d'affaire au partage de marge**. Ainsi, à partir de 2023, dans la facture d'électricité payée par les clients, une partie va à la coopérative nationale Enercoop qui gère la fourniture, et une autre partie va aux coopératives locales, pour les activités commerciales, communication et fidélisation, la participation à diverses actions et instances de travail en réseau. En ce qui concerne notre coopérative, il s'agit de notre contribution à la production pour Enercoop, la participation au comité de direction et au cercle de travail sur les services d'études PV. La mise en place de ce nouveau modèle économique dès 2023 a permis de **répartir dans les régions la valeur de cette année exceptionnelle pour Enercoop** et pour les coopératives du réseau dont l'activité autour de la fourniture est prépondérante.

C'est pour cela que le budget relatif à ces activités est très supérieur cette année, **211 960 €**, contre 81 946 € l'année précédente, qui se répartissent en deux enveloppes différentes :

- La vie commerciale des offres d'électricité pour tous clients, leur promotion et leur suivi, la fidélisation et l'accompagnement des clients Enercoop, la participation au réseau et la contribution aux actions et instances, au développement de services et outils ... **193 255 €**;
- La contribution à la production et à l'approvisionnement du fournisseur notamment par l'accueil des petits producteurs souhaitant vendre leur production à Enercoop **18 705 €**.

Soit un budget qui représente cette année 19 % de nos ressources (10 % en 2022).

Au sujet de la vie commerciale pour mémoire : face à la folie des marchés de l'électricité, en 2022 Enercoop ferme le canal des ventes pour les particuliers, acceptant seulement les ouvertures de compteur à l'occasion de déménagements contre la promesse d'une résiliation concomitante, afin de rester à périmètre constant.

Pour les professionnels, le « tarif grille » disparaît, les seuls nouveaux clients sont acceptés en « tarif spécial », beaucoup plus compliqués à élaborer. Le réseau a souhaité un traitement particulier pour les Biocoops, avec lesquels des contrats à prix fixes ont été signés. Les clients « en C2 » comme Probiolor, une coopérative agricole dont le fonctionnement du silo nécessite 500 kVA de puissance, sont passés en « tarif spécial », leur contrat reconduit par avenants successifs.

La mort dans l'âme il n'a pas été possible de reconduire des collectivités partenaires dont le contrat arrivait à terme, comme la communauté de communes de Rives Dervoises (52).

Le recours controversé à l'Arenh pour 3 années a permis de rouvrir les ventes à la **mi-février 2023**.

Notre commercial avait réduit son temps de travail à 80 % à l'automne 2021, puis à 40 % au 1er juin 2022, s'adaptant ainsi à la réduction de l'activité.

Le rapport 2022 sur l'activité de commercialisation se terminait par cette question : comment assurer le redémarrage des ventes avec un effectif commercial aussi réduit ?

La question reste entière un an après alors que le volume des entrées dans notre périmètre est comparable aux niveaux d'avant la crise. Un renforcement commercial est envisagé, toutefois le modèle économique reste fragile sans une stabilisation certaine du budget ou une augmentation de notre périmètre. En effet les projections budgétaires 2024 et 2025 sont beaucoup plus basses (2023 année très exceptionnelle ...) et pour rappel il comprend aussi la participation à diverses actions et instances de travail en réseau, notamment pour notre coopérative : le cercle PV qui développe les offres d'études photovoltaïques en réseau, la

contribution à la production pour Enercoop, et la participation au comité de direction.

En chiffres : En 2023 nous sommes repassés au dessus de la barre des **2000 compteurs** dans le périmètre Enercoop Nord Est (nous avons atteint 2224 au plus haut en 2021, puis 1909 au plus bas en 2022 suite à la crise), soit

- 472 entrées (contre 142 en 2022)
- une croissance nette (entrées moins sorties) de **+ 128 compteurs** (et de + 1052 kVA en puissance)

- En Champagne-Ardenne : 859 PDL pour 7955 kVA

- En Lorraine 1227 PDL pour 10601 kVA

Notre périmètre représente ainsi toujours 2 % des compteurs Enercoop car, pour toute la France Enercoop a repassé la barre des 100 000 compteurs.

## Le réseau des SCIC régionales

Depuis 2019, les coopératives locales sont représentées au sein du conseil d'administration d'Enercoop par 4 représentants. Par ailleurs, une association des coopératives locales avait été créée ; REL.

Pour disposer d'une gouvernance partagée et décentralisée, de nouveaux statuts pour cette association nationale ont été élaborés en 2023. L'objectif est que cette nouvelle association des 11 coopératives soit en charge du pilotage du commun politique et stratégique du réseau.

Cette évolution doit permettre :

- davantage d'égalité entre structures, une meilleure répartition de la valeur, des activités et des responsabilités ;
- un niveau de confiance accru au sein du réseau ;
- une meilleure prise en compte des spécificités des 11 structures et de celles qui nous rejoindront ;
- plus d'efficacité pour certaines prises de décision, réalisées au sein d'une seule structure légitime, qui représente tous les sociétaires du réseau.

Ainsi l'association « REL » cède la place à l'association « **ACE** » ; association des coopératives du réseau Enercoop.

Rappelons aussi qu'en 2022 Enercoop et tout le réseau ont acté l'importance d'**accélérer la production dans une perspective de maîtrise de l'approvisionnement**.

Une société de mutualisation de compétences et de moyens pour accélérer le développement et la production dans le réseau a été créée (cf. notre prise de participation dans cette société à hauteur de 10 000 €), « **Enercoop Production** », et est opérationnelle depuis 2023.



# Vie de la coopérative

## Assemblée des sociétaires en 2023

L'assemblée générale ordinaire de 2023 a été organisée à Sedan (08) pour **fêter les 10 ans du site photovoltaïque en toiture de la Moskowa**. L'assemblée a eu lieu le matin dans la salle Bacot prêtée par l'agglomération Ardenne-Métropole, puis des animations à la Moskowa ont été proposées :

- tout d'abord repas en commun bord de Meuse;
- visite guidée du site pour rappeler non seulement les éléments techniques mais aussi son histoire avec la belle opportunité d'économies pour la commune de Sedan et le montage financier original pour répondre aux tracasseries des banques qui retardaient le projet et faisaient des propositions beaucoup trop coûteuses;
- présentation du kit d'autoconsommation individuel « **Solarcoop** » <https://www.solarcoop.fr/kits-panneaux-solaire-particuliers-solarcoop/> ;
- et ateliers ludiques animés par l'Agence Locale de l'Energie et du Climat (ALE 08 ; membre fondateur et au conseil d'administration) autour du thème du développement de projets citoyens d'EnR, avec le jeu de plateau « EnR Risk » d'Energie Partagée.



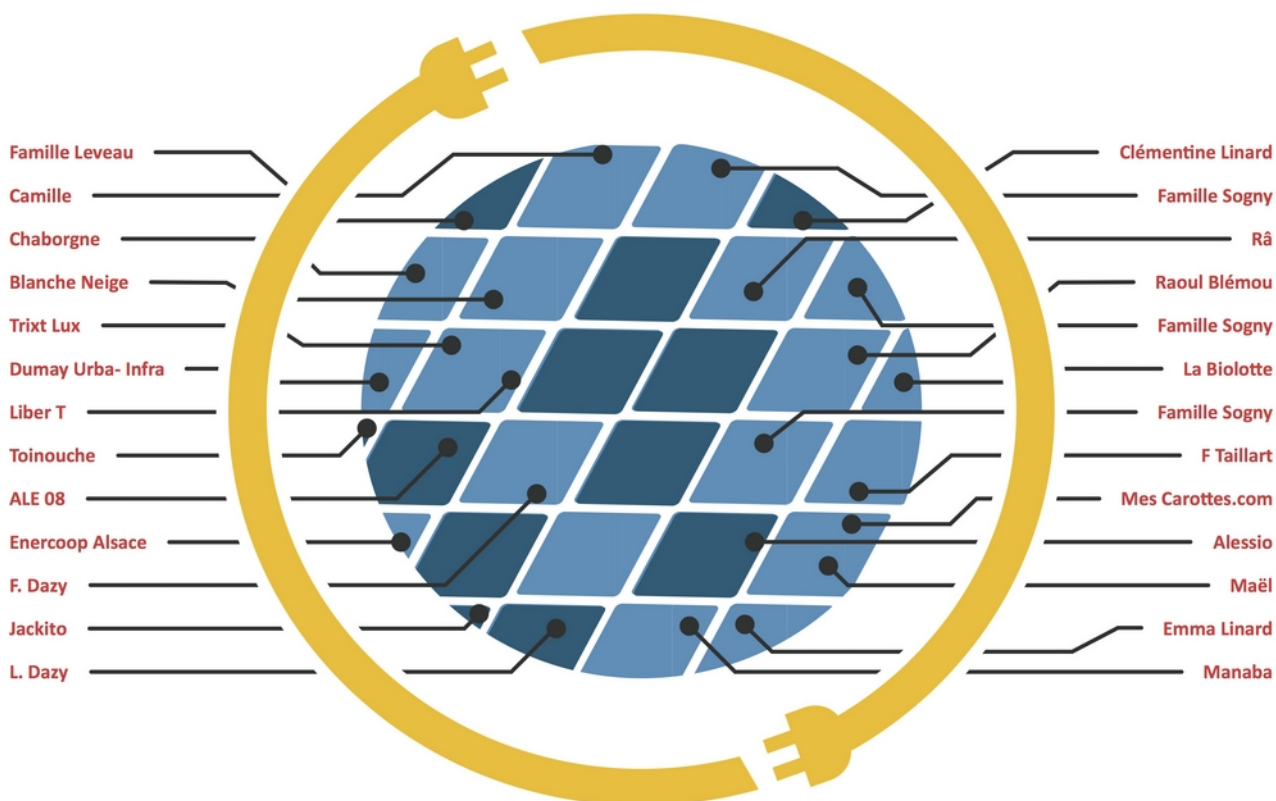
Vue du bâtiment « La Moskowa » qui héberge des clubs nautiques (canoë et kayak).

*NB : la couverture est entièrement assurée par les panneaux (99,3 kWc sur 882 m<sup>2</sup>), ménageant des espaces vitrés notamment en faitage pour faire puits de lumière, et deux panneaux solaires pour l'eau chaude sanitaire. A noter que ce bâtiment est **classé** ; le projet a été mené en concertation avec l'Architecte des Bâtiments de France du Service Départemental de l'Architecture et du Patrimoine.*

Cet anniversaire a été l'occasion de rappeler que ce site a pu être construit grâce aux apports des « **Branchés de la Moskowa** » : **87 sociétaires** qui ont pris des parts et du compte courant en fléchant ce projet ; et lorsque le nombre de parts souscrites (seul ou en se regroupant) atteignait le prix d'un panneau, le panneau était « adopté » et nommé au choix du/des souscripteurs :

## LES 87 BRANCHÉS DE LA MOSKOWA :

- ☑ Ils ont investi dans le projet
- ☑ Ils ont investi et donné un **nom** à leur(s) **panneau(x)**



***Merci à eux ; depuis 10 ans, ça produit !***

### L'installation :

Mise en service : 2013  
 Puissance installée: 99,75 kWc  
 Nombre de panneaux : 399 de 250 W de marque Sillia (assemblés en Bretagne)  
 Technologie : polycristallin  
 Onduleurs : 3 Aurora Trio de 27,6 kW  
 Production annuelle estimée : 93 000 kWh  
 Coût de l'installation : 225 000 €HT  
 Chiffre d'affaire : 24 000 €

### Le financement, un investissement citoyen :

Fonds propres :  
 • Les branchés de la Moskowa : 55 000 € de parts en capital fléché soit 47 panneaux  
 • Comptes courants d'associés : 120 000 € (prêts des coopérateurs)  
 Prêt de Champagne-Ardenne Active : 50 000 €

### Bénéfices pour la commune :

Loyer, redevance, réfection de la toiture

Et cerise sur le gâteau :  
 après avoir vendu sous obligation d'achat à EDF les premières années, **la Moskowa produit pour Enercoop** depuis 2017 !



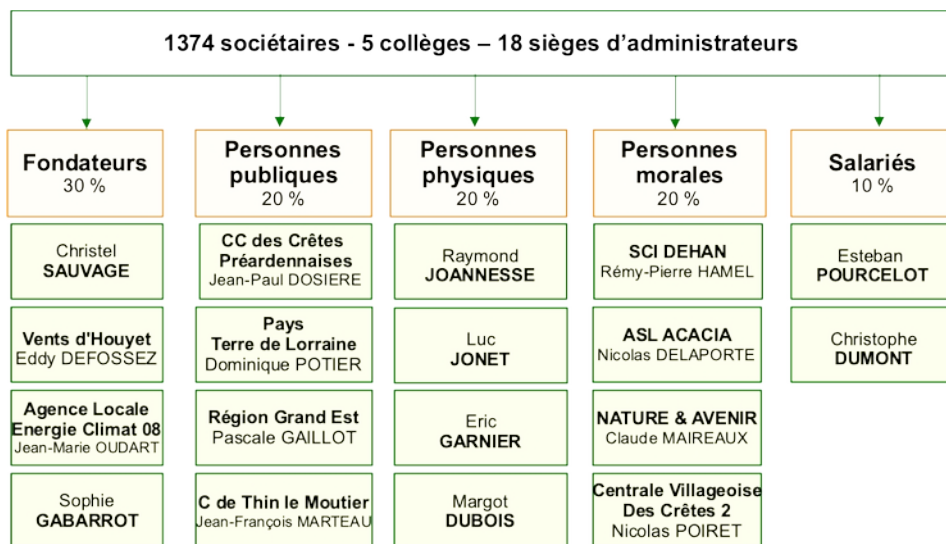
Cette journée était bien sous le signe du soleil....



## Conseil d'administration

Depuis l'assemblée générale 2023, le Conseil d'Administration est complet avec maintenant 18 membres. Pour la première fois, il y a eu plus de candidatures que de sièges disponibles au conseil. Quel dommage de devoir choisir entre les bonnes volontés qui souhaitent s'impliquer ; mais c'est une satisfaction de constater que ce rôle bénévole a motivé !

Ainsi 18 administrateurs représentent les 1374 sociétaires selon les 5 collèges :



Les administrateurs représentent les sociétaires ; n'hésitez pas à les contacter selon votre collègue.

Les administrateurs se réunissent environ tous les trois mois, ou plus si des sujets le nécessitent. En 2023 le Conseil d'Administration s'est réuni six fois.

Sophie Gabarrot, Jean-Marie Oudart et Christel Sauvage représentent notre coopérative à l'association du réseau des coopératives Enercoops Locales (ACE), Christel Sauvage à Energie Partagée, et Eric Garnier à l'Agence Locale de l'Energie et du Climat (08).



# Organisation interne

## Répartition de l'équipe opérationnelle selon les activités :

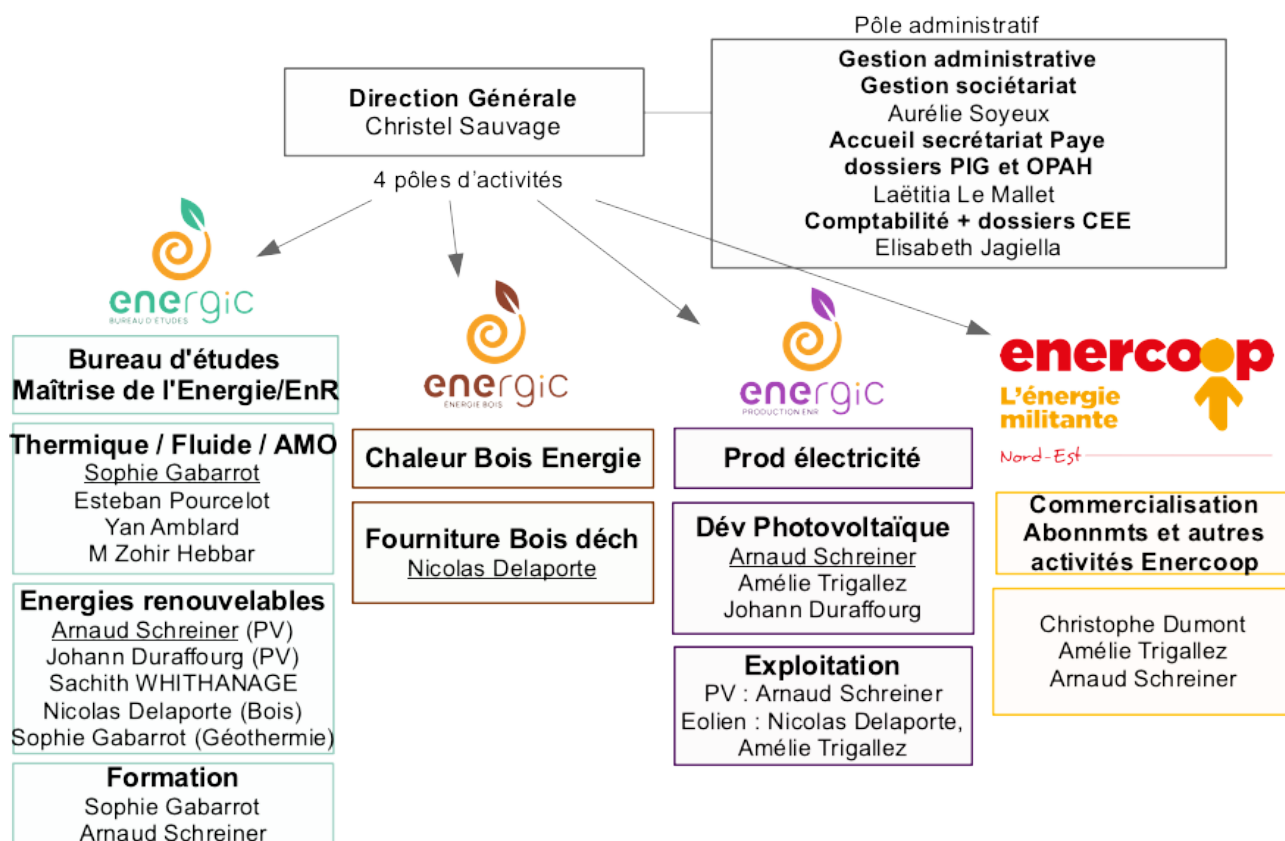
Au cours de l'année 2023, 14 personnes totalisant 11,3 équivalents temps pleins (etp) ont contribué aux activités ; dont 12 en contrat à durée indéterminée, 2 en contrat à durée déterminée.

Sur ces 11,3 etp, on compte 2,2 etp en fonctions supports et 9,2 opérationnels thématiques.

Le temps opérationnel se répartit comme suit sur les pôles d'activités :

ACTIVITÉS :	ENERgic			Enercoop et réseau	
	Bureau d'étude	Fourniture chaleur bois déchiqueté	Production électricité	Commercialisation abonmts + contribut° appro	Total opérationnels
Nombre d'équivalents temps pleins :	7,23	0,15	1,16	0,69	9,2
Rappel 2022 :	5,73	0,2	1,1	0,85	7,88
Rappel 2021 :	5,97	0,15	1,97	1,17	9,25

## Organisation des pôles d'activités :



A cette équipe salariée directe s'ajoute un salarié partagé *via* le groupement d'employeurs Ardennes-Marne (GEDA 08-51), Jonathan Demoulin, graphiste chargé de communication, une journée par semaine.

## Vie coopérative externe

Une des caractéristiques des SCIC est de contribuer à l'animation d'une vie coopérative, au-delà des simples obligations réglementaires (assemblées générales et conseil d'administration), répondant à leur objet et à leur rôle d'utilité sociale.

Pour mémoire, notre coopérative a l'agrément « ESUS ».

L'objectif de nos participations à des événements est très variable selon l'opportunité, le cadre et la sollicitation : promouvoir le modèle coopératif SCIC et l'économie sociale et solidaire ; la transition énergétique et comment nous nous y attachons ; les dynamiques citoyennes et les projets d'énergie renouvelable que nous portons, les offres Enercoop ...

Les formes et les publics sont variés : tenue d'un stand ; table ronde, émission de radio, présentations formelles, webinaires, visioconférences ...

Nous avons ainsi contribué à **14 événements** et pu toucher par ce biais environ **500 personnes**. Le tableau en annexe V détaille les événements auxquels nous avons participé.

A ces animations il faut ajouter l'implication dans le mouvement **Energie Partagée**, en tant que membre du bureau de l'association : 15 réunions de bureau ; 5 commissions de labellisation de projet ; 2 conseils d'administration ; et la participation aux travaux et ateliers sur les orientations stratégiques du mouvement.

Ces participations, représentent en 2023 un budget de 7 800 euros (auquel s'ajoute le budget de la vie coopérative interne c'est à dire l'assemblée générale et les Conseils d'Administration).

A noter qu'environ 1/10ème du temps consacré à la vie coopérative est assumé de façon bénévole par des salariés ; le budget réellement assumé est donc de 7 000 €.



# Éléments particuliers survenus après la clôture de l'exercice

## Vie de la coopérative

2024 est l'année de notre **révision coopérative**. Celle-ci a pu avoir lieu en début d'année, ainsi le rapport est disponible ; il conclue :

« *En synthèse à communiquer en assemblée :*

*L'organisation et le fonctionnement de la SCIC n'appellent aucune remarque particulière concernant la conformité aux principes et aux règles de la coopération et à l'intérêt des adhérents ;*

*- Les statuts de la SCIC n'appellent aucune remarque particulière concernant la conformité aux dispositions des lois de 1947;*

*- La SCIC a mis en œuvre des actions et dispositions permettant des bonnes conditions de gouvernance et de gestion ;*

*- Suite à l'analyse économique et financière, de la gestion et des compétences collectives de la société, les perspectives d'évolution, de continuité et de développement de la SCIC n'appellent aucune remarque particulière. »*

## Bureau d'études thermique

Notre coopérative a été agréée **Mon Accompagnateur Rénov'** par l'ANAH pour les territoires de la Marne, la Meuse et les Ardennes. Cet agrément nous permet d'accompagner les particuliers qui souhaitent réaliser des travaux de rénovation énergétique d'ampleur et bénéficier de l'**aide financière MaPrimeRénov'**.

L'accompagnement concerne tous les aspects du parcours : technique, administratif, et financier. Il vise à renforcer la qualité et l'efficacité des travaux énergétiques envisagés.

### Comment ça marche ?

Tout d'abord l'accompagnateur réalise un **audit du logement**, contribue à l'élaboration du projet avec le bénéficiaire, apporte des conseils pour le choix des professionnels et l'analyse des devis vérifie que les travaux envisagés correspondent à la performance attendue. Enfin il aide à mobiliser les aides financières et conseille sur les éco-gestes. Objectifs : réduire au maximum la facture énergétique et améliorer le confort ! C'est bon pour le porte-monnaie et pour l'environnement !

Motivé par des études à mener en région pour le compte du bureau d'études ENERTECH dans le cadre d'un programme de l'ADEME, et dans la perspective de développer le service « Mon accompagnateur Rénov' », Hervé Thirion a été recruté début 2024. Implanté en Meurthe et Moselle ; c'est le début d'une agence en Terres de Lorraine !



## Photovoltaïque

De belles avancées sur la production :

- Le chantier de la grappe de 4 toitures sur la scierie Monatte à Vendresse (08) est terminé ; l'assemblée générale 2024 sera l'occasion de l'inaugurer ;
- le chantier sur une toiture agricole à Mainbresson (08) a commencé ;
- l'acompte pour engager le chantier de la grappe de toiture sur l'école de Bettancourt La Ferrée (52) a été versé ; le chantier devrait démarrer en juillet.
- le **Parc Solaire de l'Espace du Génie : ça injecte ! Après plus de 5 ans de travail, les tests pour la mise en service ont commencé le 14 mai**. Une dizaine de jours seront nécessaires pour la montée en charge progressive de la centrale et pour tester l'ensemble des éléments avant de connecter l'ensemble du parc et d'injecter la production des 11,87 MWc sur le réseau.

N'oubliez pas de réserver votre vendredi 28 juin pour l'inauguration de ce premier parc PV au sol citoyen de la Région.



# Annexes

**I. Rappel exercice antérieur**

**II. Prévisionnel 2024**

**III. Bilans et comptes de résultat synthétiques des dernières années**

**IV. Détail des toitures photovoltaïques en production**

**V. Détail des participations au titre de l'animation de la vie coopérative en 2023**





# Annexe 1

## Rappel exercice 2022

L'année 2022 présentait un compte de résultat positif de 23 251 €.

<b>DÉPENSES 2022</b>		<b>765 954 €</b>	<b>RESSOURCES 2022</b>		<b>789 318 €</b>
<b>60 – ACHATS</b>		<b>64 271</b>	<b>70 – PRODUITS des ACTIVITES</b>		<b>666 508</b>
601	Bois	61 869	7011	Vente de bois décheté	159 668
603	Variation stocks	-20 046			
605	Travaux de broyage	11 413	702	Vente d'électricité (PV)	49 148
606100	Electricité eau granulé	4 405			
606132	Carburant	2 583		<b>ETUDES thermiques :</b>	<b>178 446</b>
606300	Entretien et petit matériel	2 830	705001	Etudes thermiques / ECRE	73 507
606400	Fournitures de bureau	1 217	705003	ATTT dont RE2020 / RT 2012	11 440
			705006	Maîtrise d'oeuvre / MOE	49 743
			705010	OPAH	43 757
<b>61 – SERVICES EXTERIEURS</b>		<b>87 669</b>			
611	Sous-traitance (Mesur Air, Gecibat...)	331		<b>ETUDES EnR :</b>	<b>67 088</b>
612200	Crédit bail imprimante	3 203	705020	Etudes PV	55 393
613-614	Loyers + charges locatives (Charleville Attigny)	21 467	705030	Etudes Bois énergie	11 695
613400	Location plateforme	16 796			
613500	Redevances toitures PV	1 145	706100	<b>Formations (DoRémi 4,9 + Rénovalt 37 k€)</b>	<b>46 845</b>
613510	Location réseau ERDF	1 078	706101	<b>CEE pr Enercoop</b>	<b>8 180</b>
615	Entretien Réparations Maintenance	15 523			
616	Assurances	22 599	706103	Dév EnR	44 500
617	Etudes et Recherches	4 625	706104	Exploitation sites EnR (ADC)	15 468
618	Certifications – Formations - Docs – Sémin	902			
<b>62 – Autres CHARGES EXTERNES</b>		<b>78 611</b>	708201	<b>Commissions sur abonnement électricité</b>	<b>24 973</b>
6222	Commissions (Apports d'affaires Etudes PV)	5 511	708401	<b>Contribution Appro Prod et réseau Enercoop</b>	<b>56 973</b>
6226-7	Honoraires (Consultants - P ext.- CAC) & Actes	2 828			
623	Communication	2 972	70840	Mise à disposition de personnel	3 705
624	Transports sur ventes	20 250	708300	Locations	11 513
625	Déplacements	12 968			
625700	Missions réceptions (dt AG)	12 982		<b>71 – STOCKS</b>	<b>-35 880</b>
626	Frais Postaux et Télécommunications	3 403	713	Stocks de bois décheté	-35 880
627	Frais bancaires	3 122			
628100	Adhésions cotisations dons (dt USCOP 2076 €)	6 311		<b>72 – PRODUCTION IMMOBILISÉE</b>	<b>82 075</b>
6282	Prestations administratives (Acc RH + comm)	8 265			
<b>63 – Impôts et TAXES</b>		<b>1 334</b>		<b>74 – SUBVENTIONS D'EXPLOITATION</b>	<b>0</b>
<b>64 – REMUNERATIONS</b>		<b>455 811</b>			
<b>65 – REDEVANCES (licences, logiciels...)</b>		<b>11 829</b>		<b>76 – PRODUITS FINANCIERS</b>	<b>10 897</b>
<b>66 – CHARGES FINANCIÈRES</b>		<b>19 635</b>	761500	Comptes courant ADC + MéthaGaroterie + Sauville	10 897
661110	Intérêts des emprunts bancaires	7 481			
661500	Intérêts CC associés créditeurs	12 155		<b>79 – TRANSFERTS DE CHARGES</b>	<b>65 717</b>
<b>68 – DOTATION aux AMORTISSEMENTS</b>		<b>46 793</b>	791	Transferts de charges d'exploitation	65 237
681100	Incorporelles	11 052	797	Activité partielle	480
681120	Matériels (dont env 23 k€ inst PV)	29 735			
6871	Dot amortissement excep	6 006			

# Annexe 2

## Prévisionnel 2024

<b>DÉPENSES 2024</b>		<b>1 090 645 €</b>
<b>60 – ACHATS</b>		<b>167 100</b>
601	Bois	130 000
603	Variation stocks	
605	Travaux de broyage	22 000
606100	Electricité eau granulé	3 600
606132	Carburant	6 000
606300	Entretien et petit matériel	5 000
606400	Fournitures de bureau	500
<b>61 – SERVICES EXTERIEURS</b>		<b>97 200</b>
611	Sous-traitance (Mesur Air, Gecibat...)	1 500
612200	Crédit bail imprimante	3 250
613-614	Loyers + charges locatives (Charleville Attigny)	31 800
613400	Location plateforme	17 000
613500	Redevances toitures PV	1 150
613510	Location réseau ERDF	1 500
615	Entretien Réparations Maintenance	10 000
616	Assurances	23 000
617	Etudes et Recherche	4 000
618	Certifications – Formations - Docs – Sémin	4 000
<b>62 – Autres CHARGES EXTERNES</b>		<b>65 700</b>
6222	Commissions (Apports d'affaires Etudes PV)	1 500
6226-7	Honoraires (Consultants - P ext.- CAC)	2 800
623	Communication	4 000
624	Transports sur ventes	23 000
625	Déplacements	7 500
6256	Missions	3 500
6257	Réceptions	3 500
626	Frais Postaux et Télécommunications	3 400
627	Frais bancaires	3 500
628100	Adhésions cotisations dons (dt US COP 2400 €)	9 000
6282	Prestations administratives (Comm et site internet)	4 000
<b>63 – Impôts et TAXES</b>		<b>2 000</b>
<b>64 – REMUNERATIONS</b>		<b>620 000</b>
<b>65 – REDEVANCES (licences, logiciels...)</b>		<b>20 645</b>
<b>66 – CHARGES FINANCIÈRES</b>		<b>42 000</b>
661110	Intérêts des emprunts bancaires	12 000
661500	Intérêts CC associés créditeurs	30 000
<b>68 – DOTATION aux AMORTISSEMENTS</b>		<b>76 000</b>
681100	Incorporelles	16 000
681120	Matériels	60 000

<b>RESSOURCES 2024</b>		<b>1 119 598 €</b>
<b>70 – PRODUITS des ACTIVITES</b>		<b>974 728</b>
7011	Vente de bois décheté	185 000
702	Vente d'électricité (PV)	68 500
<b>ETUDES thermiques :</b>		<b>305 000</b>
705001	Etudes thermiques / ECRE	230 000
705002	Etudes thermiques / AMO	10 000
705003	ATTT dont RE2020	20 000
705006	Maîtrise d'oeuvre / MOE	15 000
705010	OPAHs + AMO diffus et ANAH	30 000
<b>ETUDES EnR :</b>		<b>207 500</b>
705020	Etudes PV et AMO PV	123 000
705030	Etudes Bois énergie	18 000
	Moe chaufferies bois	66 500
706100	Formations (CFA)	3 000
706103	Dév EnR	40 000
706104	Exploitation sites EnR (ADC)	13 000
7082	Promo et fidélisat° Abonnements Enercoop et réseau	130 688
708401	Contribution Appro Accueil Petits Prods	6 540
708300	Locations	15 500
<b>71 – STOCKS</b>		<b>50 000</b>
713	Stocks de bois décheté	50 000
<b>72 – PRODUCTION IMMOBILISÉE</b>		<b>50 000</b>
<b>74 – SUBVENTIONS</b>		<b>0</b>
740		
<b>76 – PRODUITS FINANCIERS</b>		<b>22 070</b>
761500	Comptes courant ADC + MéthaG + Sauville + Ecouves	22 000
768	Autres produits financiers (La Nef)	70
<b>79 – TRANSFERTS DE CHARGES</b>		<b>22 800</b>
791	Transferts de charges d'exploitation	22 800

**RESULTAT : 28 953 €**

L'évolution la plus significative concerne la vente de la production d'électricité (ligne 702), avec comme hypothèses 6 mois de production de la grappe PV de Vendresse (13,5 k€) et 3 mois du site de Mainbresson (6 k€), mais surtout une année moins mauvaise que 2023 en terme d'ensoleillement !

## Annexe 3

# Bilans et Comptes de résultats des dernières années

Bilans sur 7 ans :

BILANS (en euros)	2017	2018	2019	2020	2021	2022	2023
<b>ACTIF</b>							
Immobilisations incorporelles	5 910	4 195	125 492	176 926	202 753	267 249	328 081
Immobilisations corporelles	260 537	284 079	249 524	294 316	267 625	275 572	534 764
Immobilisations financières	222 043	227 852	243 912	299 402	319 533	319 803	328 753
<b>Total Actif immobilisé</b>	<b>488 490</b>	<b>516 126</b>	<b>618 928</b>	<b>770 643</b>	<b>789 911</b>	<b>862 624</b>	<b>1 191 598</b>
Stocks et encours	68 084	71 101	50 784	67 926	67 166	51 332	62 376
Créances clients	77 856	158 992	187 878	211 932	238 100	261 063	378 764
Autres créances	626 067	571 700	485 228	395 519	509 241	537 084	586 151
Disponibilités et VMP	36 627	37 892	159 311	270 192	67 671	125 291	97 471
<b>Total Actif circulant</b>	<b>808 634</b>	<b>839 685</b>	<b>883 201</b>	<b>945 569</b>	<b>882 178</b>	<b>974 770</b>	<b>1 124 763</b>
<b>Total Actif</b>	<b>1 298 157</b>	<b>1 359 836</b>	<b>1 502 129</b>	<b>1 716 212</b>	<b>1 672 089</b>	<b>1 837 395</b>	<b>2 316 361</b>
<b>PASSIF</b>							
Capital social	422 565	439 470	495 100	534 800	572 200	630 700	680 400
Réserves	38 826	7 707	7 707	7 707	7 707	7 707	7 707
Report à nouveau		-29 628	-42 949	-27 839	-62 164	-52 836	-29 585
Résultat de l'exercice	-60 747	-13 320	15 110	-34 238	9 546	23 251	16 665
Autres fonds propres	50 000	50 000	25 000	25 000			
<b>Total Fonds propres</b>	<b>450 644</b>	<b>454 228</b>	<b>499 968</b>	<b>505 429</b>	<b>527 289</b>	<b>608 822</b>	<b>675 187</b>
Dettes financières	714 228	742 588	853 081	1 005 787	937 088	974 488	1 394 858
Dettes d'exploitation	133 285	163 020	149 080	204 996	207 712	254 086	246 317
<b>Total Dettes circulantes</b>	<b>847 513</b>	<b>905 608</b>	<b>1 002 161</b>	<b>1 210 783</b>	<b>1 144 800</b>	<b>1 228 574</b>	<b>1 641 174</b>
<b>Total Passif</b>	<b>1 298 157</b>	<b>1 359 836</b>	<b>1 502 129</b>	<b>1 716 212</b>	<b>1 672 089</b>	<b>1 837 395</b>	<b>2 316 361</b>

Comptes de résultats sur 7 ans :

C de Résultat (en €)	2017	2018	2019	2020	2021	2022	2023
<b>Chiffres d'affaires nets</b>	346 890	426 358	586 703	571 343	678 828	666 395	972 184
<b>Produits d'exploitation</b>	352 914	509 237	652 916	676 136	752 471	777 827	1 094 585
<b>Charges d'exploitation</b>	415 615	519 325	645 024	716 192	718 659	740 313	1 057 540
<b>Résultat d'exploitation</b>	<b>-62 701</b>	<b>-10 088</b>	<b>7 892</b>	<b>-40 056</b>	<b>33 812</b>	<b>37 514</b>	<b>37 045</b>
<b>Produits financiers</b>	14 407	14 301	13 290	11 740	9 366	10 897	18 279
<b>Charges financières</b>	12 455	17 534	6 072	14 664	19 432	19 635	20 970
<b>Résultat financier</b>	<b>1 952</b>	<b>-3 233</b>	<b>7 218</b>	<b>-2 924</b>	<b>-10 066</b>	<b>-8 738</b>	<b>-2 692</b>
Résultat exceptionnel : Impôts				8 741	-10 467	480	-12 056
<b>RÉSULTAT</b>	<b>-60 749</b>	<b>-13 321</b>	<b>15 110</b>	<b>-34 239</b>	<b>13 279</b>	<b>23 251</b>	<b>22 297</b>

## Annexe 4

# Détail des toitures photovoltaïques en production

Cinq installations photovoltaïques en toiture sont en service, pour un total de 228,87 kWc :

SITES	Puissance installée	Mise en service
Casquette au-dessus de nos bureaux à Attigny (08)	5,4 kWc - 40 m <sup>2</sup>	2010
Bâtiment La Moskowa à Sedan (08)	99,3 kWc - 882 m <sup>2</sup>	2013
Gymnase Gérard Vincent à Fagnières (51)	52 kWc - 325 m <sup>2</sup>	2017
Pépinière d'entreprise de la Com de Com des Crêtes PA à Lucquy (08)	36 kWc - 240 m <sup>2</sup>	2020
Ateliers municipaux à Val d'Ornain (55)	35,72 kWc - 174 m <sup>2</sup>	2021
Total :	<b><u>228,87 kWc</u></b>	

La production annuelle totale de nos installations est de 252 900 kWh pour l'année 2022, soit une augmentation de + **29 %** par rapport à l'année 2021, due essentiellement à la première année de production complète pour la toiture de **Val d'Ornain** (55).

La production de ces toitures correspond à la consommation annuelle de **84 foyers** (hors chauffage), et représente l'économie de 16,5 tonnes équivalent CO<sub>2</sub>, soit l'équivalent de 117 500 kilomètres parcourus en voiture.

# Annexe 5

## Détail de nos participations à la vie coopérative et associative en 2023

2023	DATE	ÉVÈNEMENT - LIEU	ORGANISATEUR	Sujet / motivation	FORMAT	Avec ?	TYPE DE PUBLIC	NBRE	Temps passé Intervent* + prépa (Jours)
JANVIER	24/01/23	Club collectivités CRESS IDF	CRESS IDF	Enercoop , la sobriété et la production	Webinaire	Ademe IDF, Florian d'Enercoop, Energie partagée	Collectivités	60	0,46
Février	07/03/23	Formation ESI REIMS – Locaux Crêtes	ALE 08	Présentation ENERGIC en particulier activité bois	présentation et visite chaufferie et éoliennes	ALE – Crêtes	étudiants	18	0,5
	17/03/23	AG Crédit Agricole – Caisse locale de Signy	CRCA	Présentation ENERGIC en particulier activité bois	Présentation AG	-	Sociétaires CRCA		0,57
Juin	5	WebAdhérents	Energie Partagée	Présentation Ailes des Crêtes	Webinaire	Edgar Wolf (Béganne)	Adhérents EP + CA EP	8	0,1
	15	Rencontres Zéro Wattheure	Zéro Wattheure	Présentation CEE	Conférence		Clients Zéro Wattheure	30	1
	29	Réunion thématique CC et communes À Evrecy (14)	CC Vallée de l'Orne et Odon	Eolien et PLUI ; implication ds collectivités ; REX Ailes des Crêtes	Visioconférence	CCCPA JMO + RB ; ENERGIC AS + CS	Elus	12	1,4
juil.	3	Formation : EP module 4 : Co développement, comment garder la main sur un projet d'EnR de territoire d'envergure ? À Champenoux (54)	EP / LER	REX projet concret > Ecrouves	Visioconférence	Sylvain Balland + Maëlle	Elus	5	0,25
Septembre	9	Reportage	Revue PAYS	Eolien citoyen – Démarches de territoire	Interview et visite	Jean-Marie Oudart et Marcel Létissier	Journalistes	2	0,5
Octobre	23	Présentation SCIC Centre de loisir Reims	ENERGIC / ALE	Visite de nos locaux pour séjour sur le thème de l'énergie	nos locaux à Attigny	René Ades – ALE08	Lycées	12	0,29
	22	Salon Lac du Der	Alternative et bio de la marne	Salon bio et Alternative et Fête de la grue	Stand		Tout public	30	2,5
Novembre	13	Déj'EnR (Gd Est)	GECLER	Retombées économiques locales Des projets citoyens	Webinaire	René Adès (Générateur)	Elus, porteurs de projets, services	29	0,33
	22	Salon des maires – Paris	AMF / Congrès des Maires de France	Offre CEE	Stand au Salon des maires Paris	Enerccop	Maires		1
Décembre	12	« ENERGIE SOLAIRE, URGENCE CLIMATIQUE ET ENGAGEMENT COLLECTIF » Collège de France ; 50ème anniversaire du congrès international précurseur, « Le soleil au service de l'Homme », organisé sous l'égide de l'UNESCO en juillet 1973	Daniel Lincot CNRS Jean-Louis Bal Agir pour le Climat	Témoignage coop citoyenne locale + Ailes des Crêtes	Conférences	Energie Partagée	Institutionnels ; élus ; chercheurs ; ouvert Gd public	270	1,1
	16	Visite CVC2 – Villers Le Tourneur	CVC2	Accueil groupe citoyen CVC3	Visite de site	GECLER – CVC2	Groupe CVC3	25	1
<b>14 événements</b>								<b>501</b>	<b>11</b>

Implication dans des associations :

- l'Agence Locale de l'Energie et du Climat (ALE 08) : Eric Garnier, administrateur, est membre du Conseil d'administration ; représentation par Eric Garnier administrateur.
- Energie Partagée : Christel Sauvage au titre des Ailes des Crêtes, est membre du bureau et de la commission de labellisation et du comité stratégique du mouvement.



Vous avez un projet, une question  
et vous souhaitez nous contacter



Siège  
Pôle des Vieux Moulins  
23A, Rue André Dhôtel  
08130 ATTIGNY



03 10 93 06 62



contact@ene.coop



Antenne  
17, Rue Irénée Carré  
08000 CHARLEVILLE-MÉZIÈRES



ene.coop



Gestion Innovante & Citoyenne de l'Énergie

**energie**  
COOPÉRATIVE

Société Coopérative d'Intérêt Collectif  
Maîtrise de l'Énergie et Énergies Renouvelables